

*Культурный дневник  
школьника  
Тульской области*



ученика(цы) 5-8 классов

Муниципальное казенное общеобразовательное  
учреждение «Русятинская основная  
общеобразовательная школа»

**Дорогой друг!**

**Перед тобой культурный дневник школьника. Он предназначен не для выставления отметок и записывания домашнего задания. Он станет тебе полезен в другом.**

**В прошлом (да и сегодня) в России существовала традиция – люди вели дневники, записывая в них свои впечатления об увиденном, прочитанном, прочувствованном. Многие из этих дневников стали впоследствии основой для создания знаменитых книг, проведения научных исследований, написания энциклопедий и словарей.**

**Твой культурный дневник поможет тебе сделать свои наблюдения, открытия, проекты и исследования в области истории, культуры и искусства Тульской области, твоего города или села. В нем ты сможешь представить собственные мысли после посещения музеев, концертных залов, памятных исторических мест своей малой родины.**

**Чтобы украсить дневник, ты можешь (вместе с родителями) подготовить фотографии, рисунки, коллажи, добавить в него тексты и другие материалы.**

**Желаем тебе интересных встреч, путешествий, знакомств с музыкой, спектаклями, выставками, народными традициями, архитектурными сооружениями!**

***Удачи!***

## СОДЕРЖАНИЕ

На заметку	4
Герб, флаг, гимн Тульской области	5
Инструкция по технике безопасности во время автобусной экскурсии	7
Правила поведения в культурных учреждениях	9
Правила поведения в музеях и на выставках	11
Условные обозначения культурного дневника	12
Книг заветные страницы	14
Путешествие в мир искусства	23
В мире архитектуры	29
Музыкальная шкатулка	34
Его величество театр	38
Детская кинолаборатория	42
Народные обычаи и традиции моего края	45
Никто не забыт...	49
По святым местам	53
Туризм и отдых	57
Приложение 1	63

## НА ЗАМЕТКУ



Тульская область (далее - область) образована 26 сентября 1937 года.

Расположена в центре европейской части России на Среднерусской возвышенности в пределах степной и лесостепной зон. Граничит: на юге и юго-востоке – с Липецкой областью, на юго-западе – с Орловской областью, на западе и северо-западе – с Калужской областью, на севере и северо-востоке – с Московской областью, на востоке – с Рязанской областью.

Занимает площадь 25,7 тыс. кв. километров (0,1 процента территории России). Наибольшая протяженность территории области с севера на юг - 200 километров, с запада на восток - 190 километров.

Административный центр области - город Тула. Год основания - 1146. Численность населения на 1 января 2017 года – 1499,4 тыс. человек, в том числе городское – 74,8 процентов, что говорит о высоком уровне урбанизации области. В национальном составе населения области преобладают русские.

В состав области входит 7 городских округов и 19 муниципальных районов.

Тульская область является одной из самых высокоразвитых в промышленном отношении среди регионов Центрального федерального округа с высокой долей обрабатывающей промышленности в экономике. Одной из отличительных черт области является также высокая концентрация предприятий оборонного комплекса.

К основным видам экономической деятельности Тульской области относятся: производство машин и оборудования (включая ОПК), химическое производство; металлургическое производство; производство неметаллических минеральных продуктов; производство пищевых продуктов.

Область располагает развитой транспортной сетью, по которой осуществляются грузовые и пассажирские перевозки. Территорию области пересекают важные стратегические автомобильные дороги федерального значения: М-2 «Крым», М-4 «Дон», М-6 «Каспий», Р-132 «Калуга - Тула - Михайлов – Рязань», Р-92 «Калуга - Перемышль - Белев – Орел». Крупные железнодорожные магистрали связывают Тулу с другими областями России и странами ближнего и дальнего зарубежья.

# ГЕРБ, ФЛАГ, ГИМН ТУЛЬСКОЙ ОБЛАСТИ



Герб Тульской области утвержден Законом Тульской области от 04.10.2000 N 206-ЗТО (ред. от 02.03.2012) «О гербе Тульской области» (принят Постановлением Тульской областной Думы от 21.09.2000 N 60/1811). Герб Тульской области является официальным символом области как субъекта Российской Федерации. Основу герба Тульской области составляет исторический герб Тульской губернии. Изображение герба и его описание хранятся в областном музее краеведения и доступны для всеобщего ознакомления.

Геральдическое описание герба гласит: «В червленом (красном) щите серебряный клинок меча в пояс поверх двух таких же опрокинутых клинков, положенных в косо́й крест. Все сопровождается вверху и внизу двумя золотыми молотками. Щит увенчан золотой императорской короной и окружен лентой ордена Ленина».

Флаг Тульской области утвержден Законом Тульской области от 25.11.2005 N 647-ЗТО (ред. от 02.03.2012) «О флаге Тульской области» (принят Постановлением Тульской областной Думы от 24.11.2005 N 25/972).

Флаг Тульской области представляет собой прямоугольное полотнище червленого (красного) цвета с соотношением ширины к длине 2:3, в центре которого изображены фигуры герба Тульской области: расположенный горизонтально острием к древку клинок меча белого цвета, положенный поверх двух таких же скрещенных в диагональный крест клинков; клинки сопровождаются вверху и внизу вертикально поставленными молотками желтого цвета.



Гимн Тульской области утвержден Законом Тульской области от 10.12.2015 N 2389-ЗТО «О гимне Тульской области» (принят Тульской областной Думой 10 декабря 2015 года)



# ТЕКСТ ГИМНА ТУЛЬСКОЙ ОБЛАСТИ

(слова А.В. Коржакова, В.Ю. Ткач)

У священных стен древнего кремля  
Родилась на свет Тульская земля,  
Берегла Москву, защищала Русь.  
О, мой край родной, я тобой горжусь!

Припев:

Тула – земля моя, неповторимая,  
Вольный простор лесов и полей!  
Пусть сотни лет подряд любят тебя, хранят.  
Нет уголка для сердца милей!

Не сдалась врагу в грозный час войны.  
Сквозь ветра, пургу поднялись сыны,  
Встали, как один, на смертельный бой,  
Рубежи твои заслонив собой!

Припев:

Тула – земля моя, неповторимая,  
Вольный простор лесов и полей!  
Пусть сотни лет подряд любят тебя, хранят.  
Нет уголка для сердца милей!

В край отеческий возвращусь домой,  
Поклонюсь земле – славной, дорогой,  
Здесь моя душа, мой родимый кров.  
Здравствуй, Родина тульских мастеров!

Припев:

Тула – земля моя, неповторимая,  
Вольный простор лесов и полей!  
Пусть сотни лет подряд любят тебя, хранят.  
Нет уголка для сердца милей!

# ИНСТРУКЦИЯ ПО ТЕХНИКЕ БЕЗОПАСНОСТИ ВО ВРЕМЯ АВТОБУСНОЙ ЭКСКУРСИИ

## 1. ОБЩИЕ ТРЕБОВАНИЯ БЕЗОПАСНОСТИ

*К автобусным экскурсиям допускаются:*

- учащиеся 1 - 11-х классов не имеющие медицинских противопоказаний для поездки в автобусе;
- прошедшие инструктаж по технике безопасности.

Во время автобусных экскурсий обучающиеся обязаны соблюдать правила поведения во время автобусных экскурсий.

Время и место проведения автобусной экскурсии определяется приказом директора (распоряжением заместителя директора в пределах его компетенции).

*Опасными факторами во время автобусных экскурсий являются:*

- **физические** (транспортные аварии, аварии инженерных систем в местах следования);
- **химические** (пыль; вредные и опасные вещества в салоне автобуса);
- **биологические** (болезнетворные микроорганизмы в салоне автобуса);
- **психофизиологические** (захват заложников, напряжение внимания; эмоциональные нагрузки; паника).

Обучающиеся обязаны соблюдать правила пожарной безопасности.

Обучающиеся должны знать место нахождения аптечки и уметь оказывать доврачебную медицинскую помощь.

О каждом несчастном случае пострадавший или очевидец обязан

немедленно сообщить сопровождающему работнику.

## 2. ТРЕБОВАНИЯ БЕЗОПАСНОСТИ ПЕРЕД НАЧАЛОМ АВТОБУСНОЙ ЭКСКУРСИИ

Изучить содержание настоящей Инструкции.

Пройти соответствующий инструктаж, представить справку о состоянии здоровья.

## 3. ТРЕБОВАНИЯ БЕЗОПАСНОСТИ ВО ВРЕМЯ ЭКСКУРСИЙ, ТУРИСТСКИХ ПОХОДОВ, ЭКСПЕДИЦИЙ

Во время автобусной экскурсии необходимо соблюдать правила пользования экскурсионным автобусом.

*Во время автобусной экскурсии обучающийся обязан:*

- соблюдать настоящую инструкцию;
- соблюдать программу проведения и установленный порядок автобусной экскурсии;
- соблюдать правила дорожного движения;
- бережно относиться к природе, памятникам истории и культуры, к личному и групповому имуществу;
- беспрекословно выполнять все требования и указания сопровождающих лиц.

*Обучающимся запрещается:*

- покидать место расположения группы;
- без разрешения сопровождающих удаляться от группы

на расстояние, превышающее пределы прямой видимости;

- выполнять любые иные действия без разрешения сопровождающего работника.

#### **4. ТРЕБОВАНИЯ БЕЗОПАСНОСТИ В ЭКСТРЕМАЛЬНЫХ СИТУАЦИЯХ**

При получении травмы немедленно сообщить о случившемся сопровождающим или другим участникам, при возможности оказать себе первую медицинскую помощь.

При появлении признаков плохого самочувствия или недомогания немедленно сообщить об этом сопровождающему работнику.

При возникновении чрезвычайной ситуации (появлении посторонних запахов, задымлении, возгорании и т.п.) немедленно сообщить об этом сопровождающему работнику и действовать в соответствии с его указаниями.

При необходимости и возможности помочь сопровождающему работнику оказать пострадавшему первую помощь и транспортировать пострадавшего в ближайшее лечебное учреждение.

#### **5. ТРЕБОВАНИЯ БЕЗОПАСНОСТИ ПО ОКОНЧАНИИ АВТОБУСНОЙ ЭКСКУРСИИ**

С разрешения руководителя группы выйти из автобуса и уйти домой.

#### **6. ЗАКЛЮЧИТЕЛЬНЫЕ ПОЛОЖЕНИЯ**

Проверка и пересмотр настоящей инструкции осуществляются не реже одного раза в 5 лет.

Инструкция должна быть досрочно пересмотрена в следующих случаях:

- при пересмотре межотраслевых и отраслевых правил и типовых инструкций по охране труда;
- при изменении условий проведения автобусных экскурсий;
- по результатам анализа материалов расследования аварий, несчастных случаев;
- по требованию представителей органов по труду субъектов Российской Федерации или органов федеральной инспекции труда.

Если в течение 5 лет со дня утверждения (введения в действие) настоящей инструкции условия проведения автобусных экскурсий не изменяются, то ее действие продлевается на следующие 5 лет.

Ответственность за своевременное внесение изменений и дополнений, а также пересмотр настоящей инструкции возлагается на руководителя группы.





# ПРАВИЛА ПОВЕДЕНИЯ В КУЛЬТУРНЫХ УЧРЕЖДЕНИЯХ

## Как нужно вести себя в театре



Перед посещением театра желательно прочитать пьесу, которая будет ставиться, собрать информацию об авторе, времени написания, историческом периоде, в котором было создано это произведение.

Если вы сидите далеко от сцены, то лучше взять бинокль.

Если вы приболели, то посещать театр не рекомендуется. Во-первых, по причине возможности заражения остальных в месте массового скопления людей. А во-вторых, и для театра это более важно: чтобы не мешать кашлем воспринимать пьесу остальным людям.

### Внешний вид

**Одежда.** Форма одежды – торжественная, не повседневная. Но вечерний туалет и украшения можно одевать только в оперу. В филармонию и драматический театр одежда должна быть более академичной.

**Прическа.** Главное требование к прическе в театре – ее размер в высоту, она не должна загораживать обзор зрителям сзади.

**Сумки.** Сумочки, которые берут с собой на места, должны быть небольшого размера, чтобы не создавать неудобств себе и соседям.

## Поведение

Приходить в театр необходимо заранее, чтобы успеть раздеться, привести себя в порядок и занять места до третьего звонка. Если вы пришли после того, как в зале погас свет, то нужно пройти на балкон или бельэтаж, независимо от места в билете. В случае отсутствия там свободных мест, придется стоять у двери до антракта. Но в этом правиле есть исключение, существует место, куда можно заходить и выходить тогда, когда удобно – это ложа.

В случае если место, указанное в вашем билете занято, надо обратиться к дежурному по залу.

Считается неприличным разглядывание в бинокль зрителей, одалживание бинокля у кого-то из зрителей, рассказ о содержании пьесы соседям.

На свое место необходимо идти лицом к тем, кто уже сидит на этом же ряду. Просить прощения не следует, поскольку вины зрителя в том, что кто-то пришел чуть раньше, нет. Если расстояние между креслом и передним рядом небольшое, то тем, кто сидит в этом ряду (кроме женщин) необходимо вставать, когда кто-то проходит.

Если вы увидели знакомых, то здороваться с ними следует только, если они находятся близко, в остальных случаях достаточно поклониться. Издавать посторонние звуки после начала спектакля запрещено. Исключения – аплодисменты, в опере, кроме того, крики «браво».

Уйти из театра до конца пьесы можно только во время антракта.

После окончания спектакля уходить следует после того, как сцену покинули актеры.

**Мужчина и женщина**

При входе в театр мужчине не следует пропускать женщину вперед, он должен показать билеты. При проходе на места мужчина также не пропускает женщину. При нежелании женщины выходить в антракте, мужчина должен остаться с ней.

**Как нужно вести себя на концерте (симфонической музыки)**

Тут приняты ровно те же правила, что и в театре за небольшими и несущественными различиями,

например, еще более строгое отношение к шуму.

**Как надо вести себя в кино**

Кинотеатр – самое свободное в смысле количества правил заведение. Допустимо ничего не знать ни об авторе фильма, ни о произведении. Даже верхнюю одежду можно брать с собой в зал. Допустимо уходить до окончания фильма. Лишь на фестивалях и специальных кинематографических мероприятиях действуют театральные правила поведения.

## ПРАВИЛА ПОВЕДЕНИЯ В МУЗЕЯХ И НА ВЫСТАВКАХ



Согласно правилам хорошего тона, посетитель музея, прежде чем отправиться осматривать экспонаты, должен пройти в гардероб, чтобы снять верхнюю одежду и оставить сумки (портфели, пакеты и т. п.). Во-первых, чтобы они не мешали ему самому, а во-вторых, чтобы сотрудники музея не беспокоились, что посетитель неудачно повернется и заденет тяжелым рюкзаком какой-нибудь экспонат.

Очень полезно перед посещением музея ознакомиться с путеводителем

или каталогом, заранее составив план осмотра. Нет необходимости стараться увидеть все сразу за время одного посещения. Лучше всего выбрать какой-либо один зал и внимательно ознакомиться с его экспонатами. В следующее посещение музея или выставки можно будет осмотреть другой зал и т. д.

По залам музея или выставки следует передвигаться бесшумно. Громко разговаривать или кричать, подзывая знакомого или друга, недопустимо. Признаком дурного тона также считается громкое обсуждение или критические замечания, высказанные в адрес произведений или их авторов. Настоящий ценитель и знаток искусства не станет демонстрировать эрудицию и знания в таком не совсем подходящем для этого месте, как музей. Ведь давать

информацию о том или ином произведении, его истории и авторе — задача экскурсовода. Посетители лишь могут обмениваться друг с другом несколькими замечаниями. Но делать это нужно вполголоса, так, чтобы не побеспокоить стоящих рядом.

Слушайте внимательно экскурсовода. А если вам это не интересно, ведите себя так, чтобы это не мешало другим посетителям музея прослушать интересную лекцию.

Есть очень важное правило, которое соблюдается практически во всех музеях: экспонаты трогать руками нельзя! Хвататься за стеклянные витрины, оставляя на них отпечатки пальцев тоже совершенно ни к чему. Если хотите сфотографировать

понравившееся произведение, сначала уточните, разрешено ли это.

Если у вас возникают вопросы во время экскурсии, то не прерывайте рассказ экскурсовода, а задайте их после того, как он закончит.

Для того чтобы ознакомиться с каким-либо экспонатом, не нужно вставать перед другим посетителем. Лучше всего дождаться, когда он, закончив осмотр, освободит место.

Если вы устали от экскурсии и решили немножко передохнуть, для посетителей музея в фойе установлены банкетки.

**ЖЕЛАЕМ  
ВАМ ПОЗНАВАТЕЛЬНОГО  
И ПРИЯТНОГО  
ВРЕМЯПРОВОЖДЕНИЯ В  
УЧРЕЖДЕНИЯХ КУЛЬТУРЫ!**

**«Культурный дневник школьника» включает разделы:**

- «Книг заветные страницы»,
- «Путешествие в мир искусства»,
- «В мире архитектуры»,
- «Музыкальная шкатулка»,
- «Его величество театр»,
- «Детская кинолаборатория»,
- «Народные обычаи и традиции моего края»,
- «Никто не забыт...»,
- «По святым местам»,
- «Туризм и отдых»,
- «Объекты истории и культуры городов и районов региона».

В каждом из разделов имеются задания, обозначенные различными символами.

Символы для обозначения задания	Вид деятельности
	Для выполнения такого задания необходимо сфотографировать понравившееся сооружение, скульптуру, памятник природы и поместить фотографию в предложенной рамке-паспорту
	Выполнение данного задания предполагает описание школьником своих впечатлений, чувств, мыслей от увиденного, услышанного, обсужденного, прочитанного, а также рассказов о культурных событиях, памятниках культуры
	Задание такого рода дает возможность школьнику составить маршрут от своего дома или места нахождения к какому-либо объекту культуры, истории, природы и пр. (с указанием основных пунктов передвижения)
	Выполнение такого задания предполагает продумывание школьником увлекательного маршрута квеста для своих одноклассников по поиску какого-либо памятника архитектуры, скульптуры, природы на основе предложенного в «Культурном дневнике школьника» алгоритма
	Выполнение подобного задания предполагает продумывание сюжета, композиции будущего рисунка и создание его в специально отведенном поле
	Данного типа задания ориентируют школьника на совершение путешествия (реального или виртуального путешествия) к какому-либо объекту и краткое его описание
	Такой разновидности задания нацеливают на размышления о каком-либо спектакле, книге, памятнике, его истории, предназначении, на составление краткого рассказа о нем
	Такие задания направлены на создание описания экспозиций музеев, выставок, на составления названия основных элементов
	Выполнение таких заданий предполагает выстраивание обучающимся логических связей между собственными впечатлениями от увиденного, услышанного, прочитанного и причинами, вызвавшими такие чувства, мысли и образы

	Задания такого рода создают для школьника ситуацию выбора роли, действия, деятельности и описание способов их реализации
	Такое задание ориентирует на проведение исследования в рамках постановки проблемы, гипотезы и проверки выдвинутого предположения
	Такие задания направляют деятельность школьника на создание презентации, газеты, альбома, буклета по выбранной теме, а также на обсуждение предложенной в них информации
	Такие задания позволяют школьнику продумать вопросы для интервью по предложенной схеме
	Задания такого рода предполагают ответ школьника по поставленный вопрос
	Задания, цель которых состоит в составлении школьником плана литературного, музыкального или какого-либо еще произведения
	Задание такого вида ориентирует школьника на работу в сети Интернет по поиску необходимой информации о деятельности художников, скульпторов, архитекторов, дизайнеров и пр. и помещение этой информации на страницах «Культурного дневника школьника»
	Задание подобного характера предлагает школьнику реализовать роль экскурсовода по интересным и памятным местам, экспозициям
	Задание направлено на написание школьником рекомендаций одноклассникам прочитать понравившуюся ему книгу, посетить заинтересовавший его спектакль, выставку, музей
	Задание направлено на выполнение школьником теста с выбором ответов





*Где есть поветрие на чтение,  
В чести там грамота, перо;  
Где грамота – там просвещение;  
Где просвещение – там добро.*

*П.В. Вяземский*

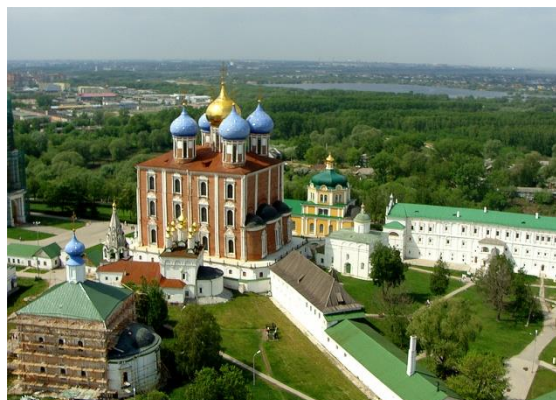
Д.Дидро однажды написал, что люди перестают мыслить лишь в том случае, когда перестают читать. И это действительно верное утверждение, ведь чтение расширяет кругозор, повышает интеллектуальные способности, заставляет мыслить и анализировать. Книга – это лучший советчик и преданный друг. Именно на страницах книги можно отыскать ответы на многие вопросы, волнующие человека. Найдите время и возьмите в руки занимательную книгу. Вы ни на минуту не пожалеете о потраченном времени!



**Задание 1.** Какое изображение относится к твоему родному краю? Обведи ответ.



1



2



3



4



**Задание 2.** Какие известные писатели, поэты живут или жили в твоём регионе?

Ответ: \_\_\_\_\_

---

---

---

---





**Задание 3.** Напиши об одном из известных тебе писателей, поэтов твоего региона. Чем он прославил свой регион?

**Ответ:** \_\_\_\_\_

\_\_\_\_\_

\_\_\_\_\_

\_\_\_\_\_

\_\_\_\_\_

\_\_\_\_\_

\_\_\_\_\_

\_\_\_\_\_

\_\_\_\_\_

\_\_\_\_\_



**Задание 4.** Какие произведения писателей (поэтов)-земляков ты читал? Напиши об одном из произведений. Чем оно тебе понравилось?

**Ответ:** \_\_\_\_\_

\_\_\_\_\_

\_\_\_\_\_

\_\_\_\_\_

\_\_\_\_\_

\_\_\_\_\_

\_\_\_\_\_

\_\_\_\_\_

\_\_\_\_\_

\_\_\_\_\_

\_\_\_\_\_

\_\_\_\_\_

\_\_\_\_\_



**Задание 5.** А знаешь ли ты, что одна из торговых марок кисло-молочной продукции незримо рассказывает об одном известном произведении нашего писателя-земляка? Расскажи, что тебе известно об этом.

**Ответ:** \_\_\_\_\_

---

---

---

---

---

---

---

---

---

---



**Задание 6.** Какие книги ты предпочитаешь читать: классические, детективные, фантастические, фэнтези или какие-либо еще? Обоснуй свой ответ.

**Ответ:** \_\_\_\_\_

---

---

---

---

---

---

---

---

---

---



**Задание 7.** Какую книгу, по-твоему, лучше воспринимает современный человек: бумажную, электронную книгу, аудиокнигу? Поясни свой ответ

**Ответ:**

Вид книги	Твой ответ
Аудиокнига	

Электронная книга	
Бумажная книга	



**Задание 8.** Если бы тебе представилась возможность написать книгу, о чем бы она рассказывала, как называлась? Составь краткий план этой книги.

**Ответ:** \_\_\_\_\_

\_\_\_\_\_

\_\_\_\_\_

\_\_\_\_\_

\_\_\_\_\_

\_\_\_\_\_

\_\_\_\_\_

\_\_\_\_\_

\_\_\_\_\_

\_\_\_\_\_

\_\_\_\_\_

\_\_\_\_\_

\_\_\_\_\_

\_\_\_\_\_

\_\_\_\_\_

\_\_\_\_\_

\_\_\_\_\_

\_\_\_\_\_

\_\_\_\_\_

\_\_\_\_\_

\_\_\_\_\_



**Задание 9.** Какую книгу ты порекомендуешь одноклассникам (укажи автора, название)? Что в ней тебя впечатлило, удивило, потрясло?

**Ответ:** \_\_\_\_\_

\_\_\_\_\_

\_\_\_\_\_

\_\_\_\_\_

\_\_\_\_\_

\_\_\_\_\_

\_\_\_\_\_

\_\_\_\_\_

\_\_\_\_\_

\_\_\_\_\_



**Задание 10.** Какие библиотеки есть в твоём городе? Что ты знаешь об истории их создания?

**Ответ:** \_\_\_\_\_



**Задание 11.** На каких библиотечных мероприятиях, выставках тебе удалось побывать?

**Ответ:**

Название мероприятия	Что особенно запомнилось



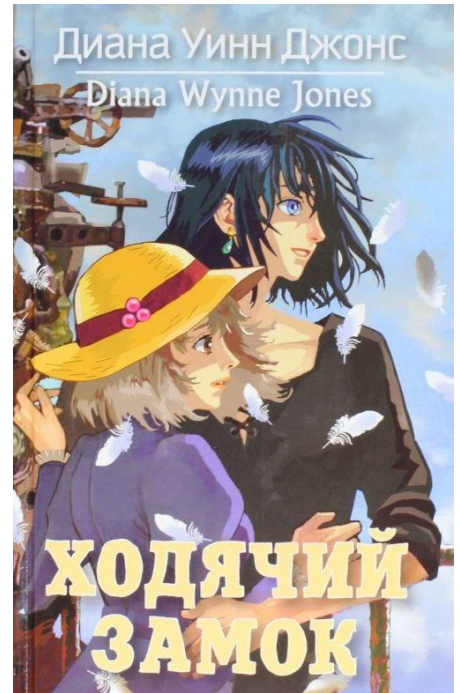
## Рекомендуем прочитать

### Диана Уинн Джонс «Ходячий замок»

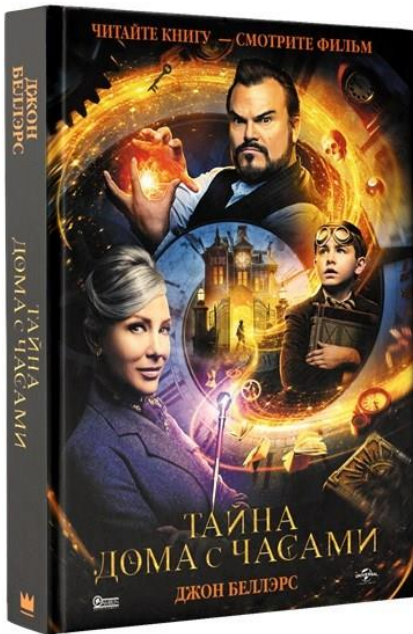
Книги английской писательницы Дианы У. Джонс настолько ярки, что так и просятся на экран.

По ее бестселлеру «Ходячий замок» знаменитый мультипликатор Хаяо Миядзаки («Унесенные призраками»), обладатель «Золотого льва» — высшей награды Венецианского фестиваля, снял анимационный фильм, побивший в Японии рекорды кассовых сборов.

Героиня книги — Софи — живет в сказочной стране, где ведьмы и русалки, семимильные сапоги и говорящие собаки — обычное дело. Поэтому, когда на нее обрушивается ужасное проклятие коварной Болотной Ведьмы, Софи ничего не остается, как



обратиться за помощью к таинственному чародею Хоулу, обитающему в ходячем замке. Однако, чтобы освободиться от чар, Софи предстоит разгадать немало загадок и прожить в замке у Хоула гораздо дольше, чем она рассчитывала. А для этого нужно подружиться с огненным демоном, поймать звезду, подслушать пение русалок, отыскать мандрагору и многое, многое другое.



### Джон Беллэрс «Тайна дома с часами»

Десятилетний Льюис

и не подозревал, что его ждет при переезде в таинственный особняк под номером 100 по Хай-стрит. Дядя Джонатан и его добрая подруга миссис Циммерман радушно приняли мальчика, но Льюиса не покидает ощущение, что дом с башней скрывает какую-то мрачную тайну. Зачем в доме столько часов? И зачем дядя Джонатан бродит каждую ночь, то и дело отключая их?

### Астрид Линдгрен «Приключение Калле Блюмквиста»

Это трилогия о знаменитом сыщике Калле Блюмквисте, обыкновенном мальчишке, который мечтает затмить славу Шерлока



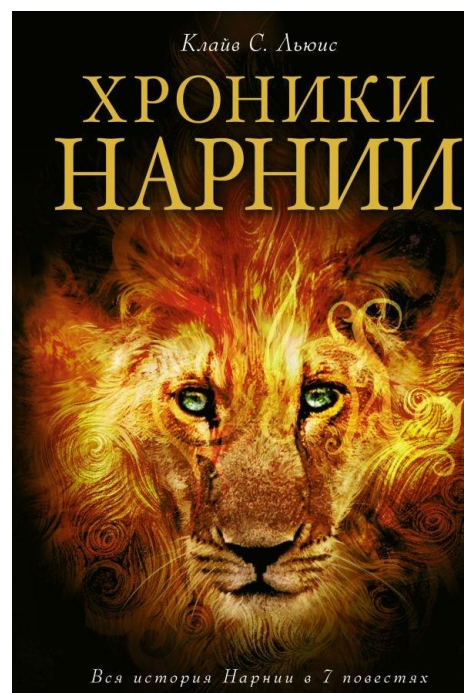


Холмса и Эркюля Пуаро. В своём стремлении поймать преступника он и правда нападает на след настоящего грабителя, но в какой-то момент увлекательная игра становится небезопасной, и тогда на помощь ему приходят его верные друзья — рыцари Белой розы.

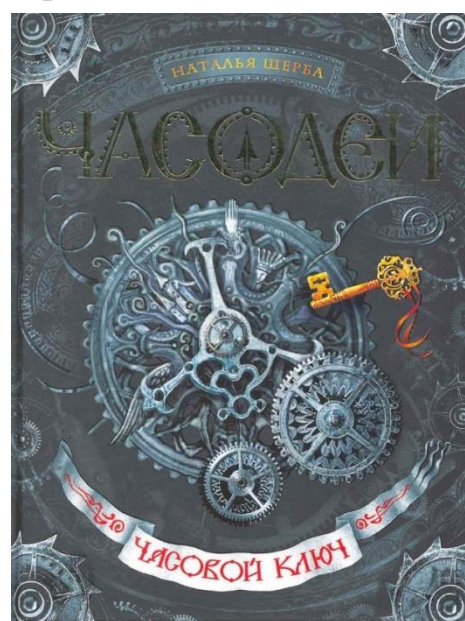
### **Клайв Стейплз Льюис «Хроники Нарнии»**

Древние мифы, старинные предания и волшебные сказки, детские впечатления и взрослые размышления прекрасного английского писателя Клайва Стейплза Льюиса легли в основу семи повестей эпопеи «Хроники Нарнии», ставшей одной из самых известных и любимых книг детей и взрослых во всем мире.

Читая книгу, вы снова и снова будете открывать чарующий волшебный мир Нарнии и попадете в страну, которую могут по-настоящему увидеть только дети и люди с чистой душой и открытым сердцем.



### **Наталья Щерба «Часодеи. Часовой ключ»**

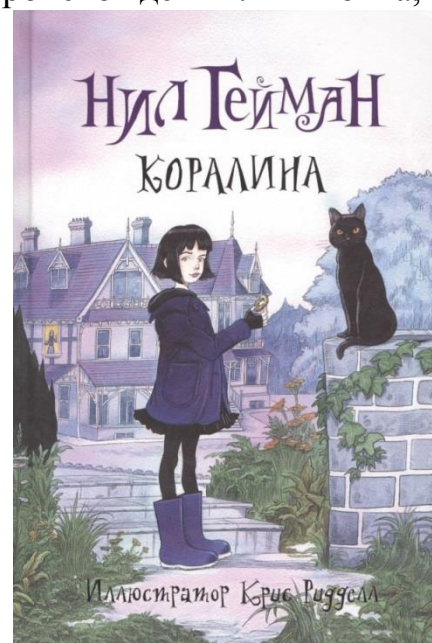


Василиса — обычная земная девочка, живущая с бабушкой, — неожиданно узнает, что ее отец — влиятельный маг Эфлары, мира, построенного на особой часовой магии. Попав в страну часодеев, фей и лютов, Василиса оказывается в центре опасной игры. Даже друзья не могут понять, кто же она сама? Неумеа, ничего не знающая о своем происхождении? Шпионка, засланная отцом, чтобы заполучить трон? Или могущественная часовщица, которая умеет

управлять временем и может спасти Землю и Эфлару от грядущего столкновения?

### **Нил Гейман «Коралина»**

«Коралина» — история о девочке, которая обнаруживает за дверью своего нового дома другую квартиру, как две капли воды похожую на ее собственную. Там живут другие мама с папой, которые хотят, чтобы Коралина осталась с ними. Девочке



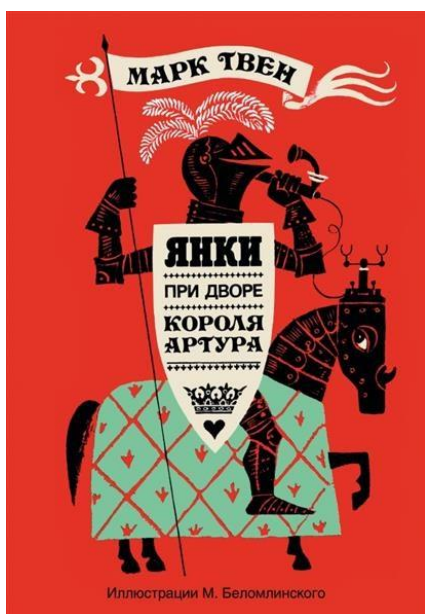
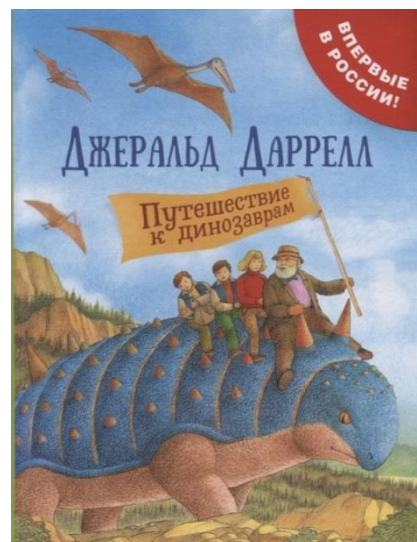


придется быть очень смелой, чтобы вернуться в свой настоящий дом и обрести себя.

### Джеральд Даррелл «Путешествие к динозаврам»

Джеральда Даррелла хорошо знают в России по книгам «Моя семья и другие звери», «Птицы, звери и родственники», «Сад богов», «Говорящий сверток», а вот «Путешествие к динозаврам» выходит на русском языке впервые.

В этой книге девочка Эмма и ее братья Конрад и Айван отправляются в далекое прошлое. Их необыкновенный двоюродный дедушка Ланцелот построил машину времени, но негодяи сэр Джаспер и Душегубл украли ее и умчались в ту эпоху, когда на Земле жили динозавры. Ланцелот вместе с детьми отправляется в погоню. Они познакомятся с диплодоками, ихтиозаврами, цератопсами и многими другими и своими глазами увидят, какой была наша планета в разные периоды мезозойской эры.



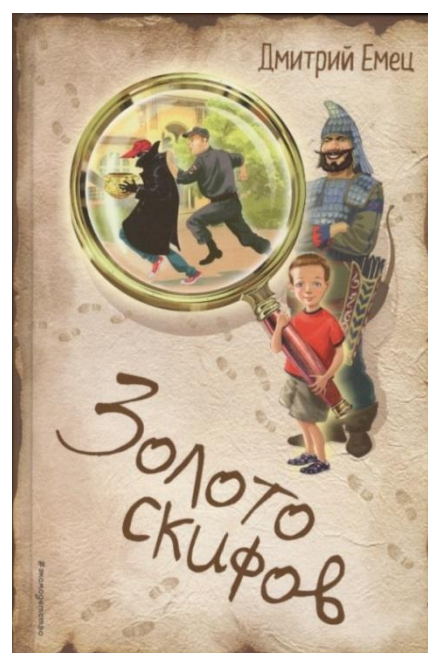
### Марк Твен «Янки при дворе короля Артура»

«Янки при дворе короля Артура» — один из самых забавных и ироничных романов Марка Твена. В нем можно увидеть ироническое фэнтези или сатирическую притчу, а можно просто получать колоссальное удовольствие от невероятно смешной истории неутомимого молодого американца, мистическим образом занесенного в мир артуровских романов и одержимого идеей «цивилизовать» этот средневековый мир

на современный ему лад. Спички и зубная паста, реклама и телевидение, радио и бюро погоды — что именно приживется в артуровской Англии в первую очередь?

### Дмитрий Емец «Золото скифов»

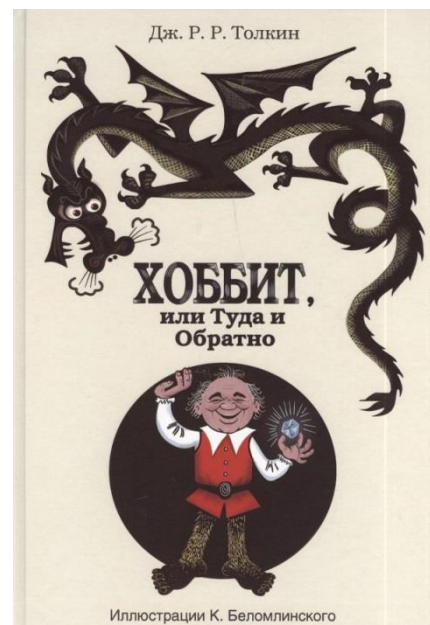
Их собрали, обещая научить эффективно использовать данные от рождения суперспособности, однако чем дальше, тем яснее ребята понимают: наставники что-то недоговаривают, а то и вовсе им лгут. Куда направляется



«Левиафан», на который привезли их кураторы? Что за чудовище скрывается в одном из отсеков и с какой целью затеяна эта опасная игра, ставка в которой — человеческие жизни?.. Только сплотившись, они могут противостоять опасности, а потому сейчас как никогда для них становятся важны простые человеческие чувства — дружба, взаимовыручка и, конечно, любовь.

### **Джон Рональд Руэл Толкин «Хоббит»**

Перед вами — самая любимая волшебная сказка детей в самом любимом оформлении Кирилла Беломлинского и в прекрасном переводе Натальи Рахмановой, знакомом каждому. Именно с нее начинается знакомство с чудесным миром Средиземья. Но величественная трилогия о кольце всевластья случится чуть позже, а сейчас в уютную норку хоббита Бильбо вот-вот постучатся Приключения, и он в компании гномов и волшебника Гэндальфа отправится в дальнейшее путешествие на поиски пропавших сокровищ...



### ***Рекомендуем посетить***

Государственный музей-заповедник С. А. Есенина

<https://www.culture.ru/institutes/11104/gosudarstvennyi-muzei-zapovednik-s-a-esenina>

Музей-заповедник А.Н. Островского «Щельково»

[http://vm1.culture.ru/vtour/tours/muzey\\_zapovednik\\_ostrovskogo\\_shchelykovo/pano.php](http://vm1.culture.ru/vtour/tours/muzey_zapovednik_ostrovskogo_shchelykovo/pano.php)

Музей-заповедник М.А. Шолохова

[http://vm1.culture.ru/vtour/tours/muzey\\_zapovednik\\_sholokhova/pano.php](http://vm1.culture.ru/vtour/tours/muzey_zapovednik_sholokhova/pano.php)

Музей-заповедник И.С. Тургенева «Спасское-Лутовиново»

[http://vm1.culture.ru/vtour/tours/spasskoye\\_lutovinovo/pano.php](http://vm1.culture.ru/vtour/tours/spasskoye_lutovinovo/pano.php)

Музей «Ясная поляна» <https://ypmuseum.ru/>

dreamworlds.ru Открытое сообщество любителей фэнтези, фантастики и игр

comicsbook.ru Сайт комиксов и мемов





*Идите своим собственным путем, ищите свой почерк, не подражайте никому, искусство не терпит трафарета. Учитесь у больших мастеров, постигайте суть их искусства, но не заимствуйте их внешнюю манеру.*

*И. Е. Репин*

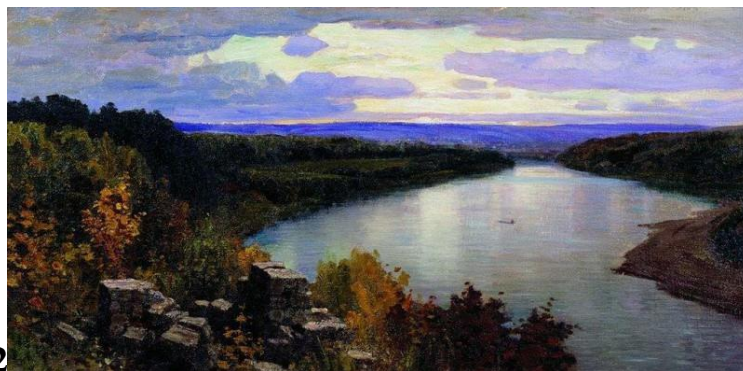
**Искусство** – самый прекрасный, самый строгий, самый радостный и благой символ извечного, не подвластного стремления человека к добру, к истине и совершенству.



**Задание 1.** Эти картины отражают красоту нашего края. Назови фамилию художника, и назовите картины.



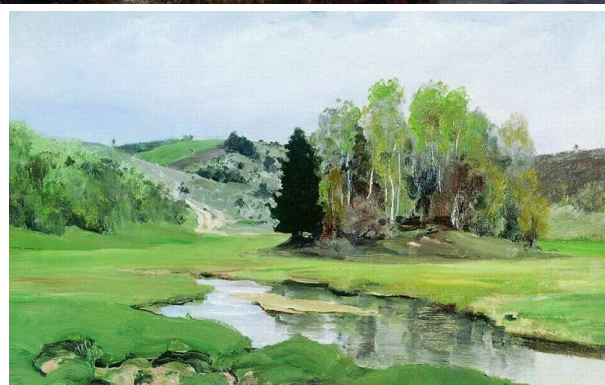
1



2



3



4

Ответ: \_\_\_\_\_

\_\_\_\_\_

\_\_\_\_\_

\_\_\_\_\_

\_\_\_\_\_



**Задание 2.** Какие известные художники живут или жили в твоём регионе?

Ответ: \_\_\_\_\_

\_\_\_\_\_





**Задание 5.** Посещал ли ты художественные музеи? Если да, то нарисуй схему запомнившейся экспозиции. Подготовь краткую подпись к каждому элементу схемы экспозиции.

**Ответ:**

---

---

---

---

---

---

---

---



**Задание 6.** Какое произведение искусства тебе понравилось? Напиши свои впечатления.

**Ответ:** \_\_\_\_\_

\_\_\_\_\_

\_\_\_\_\_



**Задание 7.** Если бы тебе представилась возможность жить в другое время, какой стиль живописи ты бы выбрал? На творчество каких художников ты опираешься в своем мнении? Ответ обоснуй.

**Ответ:** \_\_\_\_\_



**Задание 8.** Знакомишься ли ты с биографией художников, чье творчество тебе нравится? Какие факты жизни и творчества тебя интересуют?

**Ответ:** \_\_\_\_\_



**Задание 9.** С творчеством каких художников ты порекомендуешь познакомиться своим одноклассникам? Что тебя впечатлило, удивило, потрясло?

**Ответ:** \_\_\_\_\_



**Задание 10.** Какие художественные выставки ты посещал в своем районе или городе?



Ответ: \_\_\_\_\_

---



**Задание 11.** А знал(а) ли ты, что в Туле есть мастерская «Палитра», где каждый может почувствовать себя Пикассо. Был(а) ли ты там? Хочешь посетить? Хорошо ли ты рисуешь?

Ответ: \_\_\_\_\_

---



**Задание 11.** Выполни тест. Ответ обведи.

1. Вид изобразительного искусства, основным способом изображения в котором есть цвет:

А) живопись    Б) графика    В) декоративно-прикладное искусство

2. Вид изобразительного искусства, включающий рисунок и основанные на искусстве рисунка печатные изображения:

А) живопись    Б) графика    В) декоративно-прикладное искусство

3. Вид изобразительного искусства, произведения которого имеют трехмерный объем:

А) живопись    Б) графика    В) скульптура

4. Жанр изобразительного искусства, в котором изображают события повседневной жизни:

А) анималистический    Б) бытовой    В) батальный

5. Жанр изобразительного искусства, посвященный темам войны, битв, походов и эпизодов военной жизни:

А) анималистический    Б) бытовой    В) батальный

6. В анималистическом жанре изображают:

А) боевые сражения    Б) животных    В) природу

7. Жанр изобразительного искусства, в котором изображают природу:

А) пейзаж    Б) натюрморт    В) скульптура

8. Этот жанр включает произведения на тему большого общественного звучания, отражающие значительные для истории народа события:

А) исторический    Б) батальный    В) бытовой.



## *Рекомендуем посетить виртуальные и реальные выставки и экспозиции*

Музей-усадьба А.Т.Болотова (Заокский р-н, д.Дворяниново) круглогодично организывает фотовыставки и выставки художников Тульской области, проводит интересные мастер-классы. <https://www.museum-tula.ru/muzei/muzej-bolotova/>

Музей В.Д.Поленова (Заокский р-н, с.Страхово) в «Городе мастеров» регулярно проводит мастер-классы по рисованию для детей. <https://polenovo.ru/>

Виртуальные прогулки <https://www.culture.ru/s/virtualnye-progulki/>

Поляничко, виртуальные экскурсии и выставки: [https://museum-odtdm.ru/index.php?option=com\\_content&view=article&id=418&Itemid=44](https://museum-odtdm.ru/index.php?option=com_content&view=article&id=418&Itemid=44)

Сайт Культура.РФ <https://www.culture.ru>

[wmuseum.ru](http://wmuseum.ru) Информация для ознакомления с музеями мира и для изучения искусства

[muzei-mira.com](http://muzei-mira.com) Музеи мира и картины известных художников

[nearyou.ru](http://nearyou.ru) Музеи, картинные галереи, памятники старины

[art-assorty.ru](http://art-assorty.ru) Портал, посвященный искусству

[gallerix.ru](http://gallerix.ru) Виртуальный музей, коллекции живописи

[smallbay.ru](http://smallbay.ru) Живопись, Архитектура и Скульптура, Фотоискусство

[www.cha.ru](http://www.cha.ru) Выставки, концерты, Художника галереи, лекторий

[forumuuu.com](http://forumuuu.com) Антиквариат, предметы коллекционеров искусства и коллекционирования

[www.kulturologia.ru](http://www.kulturologia.ru) Искусство и культура

В приложении 1 вы можете найти адреса учреждений культуры Тульской области, рекомендуемых к посещению.



*Из древних чудесных камней сложите ступени грядущего.*

*Н.К. Рерих*

Приезжая в первый раз в тот или иной город, каждый из нас знакомство с ним начинает с его архитектуры. Мы осматриваем улицы, площади, отдельные здания. Именно они, прежде всего, говорят нам о характере и облике города, его архитектурных особенностях, ведь архитектура – это способность человека закреплять в материальных формах чувство эпохи.



**Задание 1.** Сфотографируй понравившееся тебе архитектурное сооружение своего города, поселка, села, деревни (другого города твоего региона, в котором ты бывал (-а)) и размести здесь фотографию.



**Задание 2.** Чем привлекательно, чем запоминается это архитектурное сооружение? Опиши свои впечатления.

**Ответ:** \_\_\_\_\_

---

---

---

---

---



**Задание 3.** Составь маршрут передвижения по городу (селу) к этому архитектурному сооружению.



**Задание 4.** Придумай квест по теме «Архитектурное сооружение моего города (села)» и предложи поиграть в него одноклассникам. Квест – это игра, в которой есть сюжет и задания. Цель квеста – выполнить командой задания и прийти к обозначенной цели (в нашем случае – к

архитектурному сооружению). Такой поиск можно организовать возле школы, в парке. Обязательное условие – наличие деревьев, кустов, травы. Локации (листы, конверты) с заданиями не обязательно должны быть далеко друг от друга, пусть они даже будут все в поле зрения. Участники все равно наперед не знают, в каком порядке они будут проходить этапы. Квест может быть с разными поисковыми заданиями, главное – они должны быть интересными. Обычно в квесте четыре этапа. Например, такие (но ты можешь придумать содержание каждого этапа и сам(-а)):

*Первый этап.* Понадобятся: конверт, лист бумаги с заданиями кроссворда, лист с самим кроссвордом, ручка, карандаш или фломастер. Кроссворд и 5 задания к нему прячем в конверт. Конверт должен быть в руках ведущего перед началом квеста. Отгаданным ключевым словом кроссворда должно стать название следующего пункта, к которому должны двигаться ребята.

*Второй этап.* Понадобятся: файл, распечатанное изображение архитектурного сооружения (или чего-либо иного, имеющего отношение к архитектуре), распечатанные и вырезанные слова и слоги, прищепки или скрепки, на которые слова и слоги крепятся к кусту. Ищем дерево, рядом с которым растет куст (или отдельно растущий куст). Изображение архитектурного сооружения (или чего-то иного) и текст задания прячем в файл. Файл крепим к дереву или к кусту веревкой, кнопкой, скотчем.

Слова и слоги крепим к кусту прищепками в произвольном порядке (не обязательно все вешать на виду, чтобы было интереснее!); несколько из них прячем вглубь куста. Отгаданное название архитектурного сооружения должно стать следующим пунктом, к которому направятся твои одноклассники.

*Финалом квеста* становится обнаружение искомого архитектурного сооружения и, возможно, награждение ребят (может быть, маленькими изображениями этого сооружения, календариками с его фотографиями и т.д.).



**Задание 5.** Нарисуй архитектурное сооружение будущего. Опиши, для чего оно предназначено, как будет называться?

**Ответ:** \_\_\_\_\_

---

---

---



**Задание 6.** А знаешь ли ты, что в Туле расположен памятник «вежливым людям»? А знаешь ли где?

**Ответ.** \_\_\_\_\_



---

---

---

---

---



**Задание 7.** А ты знал(а), что арт-объект «Тульская азбука» в Белоусовском парке таит в себе информацию для

путешественников о том, чем так известен город и регион. Какие изображения на разных буквах? А где еще в Туле есть памятник «Тульской азбуке»?

Ответ. \_\_\_\_\_



\_\_\_\_\_

\_\_\_\_\_

\_\_\_\_\_

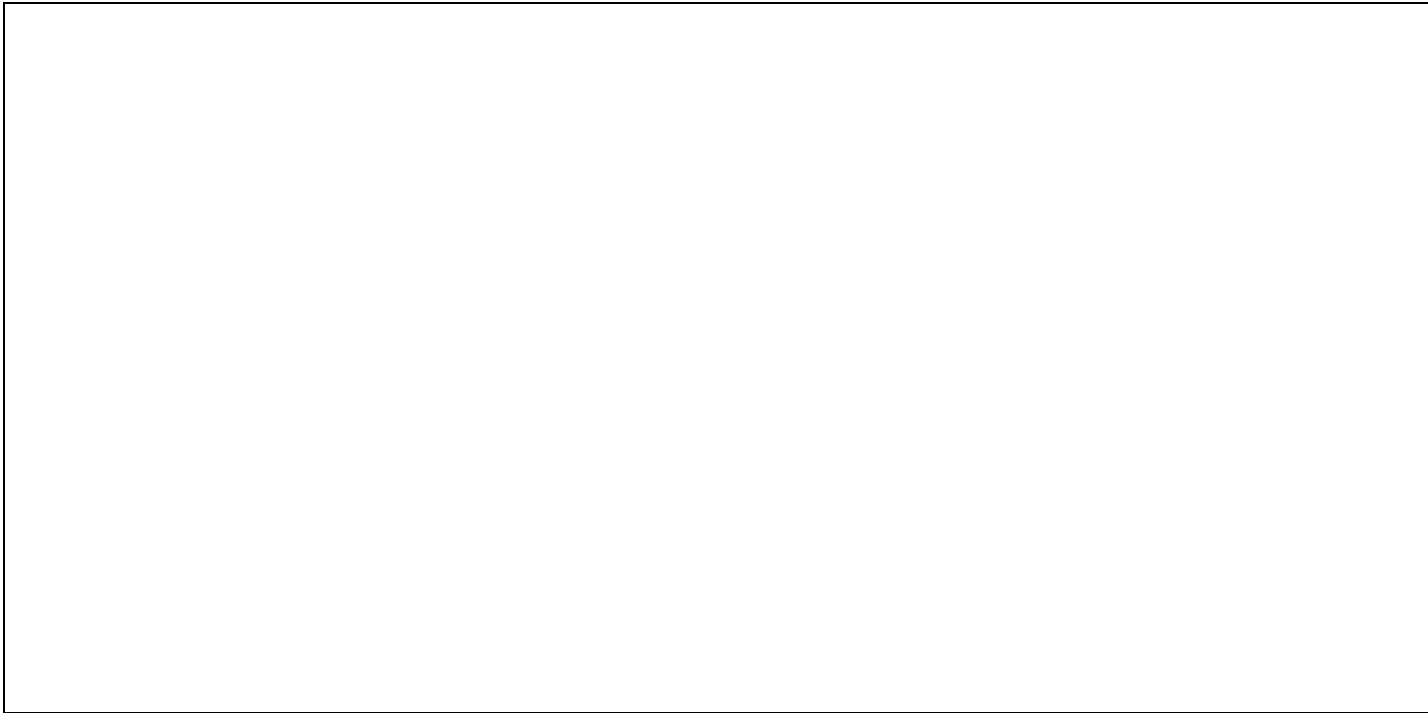


**Задание 8.** Какие памятники с необычными названиями и историей создания существуют в твоём регионе? Посети их и сделай фото на память.

Ответ. \_\_\_\_\_

\_\_\_\_\_

\_\_\_\_\_







**Задание 9.** Выполни тест. Ответ обведи.

1. Беломраморная красота, соразмерность элементов, колонны, портики. Это какой стиль?

А) Античность Б) Романский стиль В) Готика

2. Мощные стены, башни, суровая выразительность и грубоватая каменная кладка.

Это какой стиль?

А) Античность Б) Романский стиль В) Готика

3. Устремленность кверху, изящность, обилие декоративных элементов.

Это какой стиль?

А) Возрождение (Ренессанс) Б) Романский стиль В) Готика

4. Возврат к эпохе античности, совершенство и гармония, удивительное разнообразие композиционных приемов. Это какой стиль?

А) Возрождение (Ренессанс) Б) Барокко В) Готика

5. Строгость, упорядоченность, уравновешенность форм, симметрия. Это какой стиль?

А) Классицизм Б) Барокко В) Современная архитектура

6. Полет дизайнерской фантазии, принципы асимметрии и динамического равновесия, которая опирается на достижения стилей ампир, эклектика (смешение стилей), модерн (поиск новых форм) и постмодерн. Это что?

А) Классицизм Б) Православные храмы В) Современная архитектура



***Рекомендуем посетить виртуальные и реальные экскурсии***

Государственный историко-архитектурный и этнографический музей-заповедник «Кижы» <http://kizhi.karelia.ru/journey/exe/>

Архитектурно-ландшафтная экспозиция в деревне Малые Карелы

[http://vm1.culture.ru/vtour/tours/malyye\\_korely/pano.php](http://vm1.culture.ru/vtour/tours/malyye_korely/pano.php)

Музей хрустали в городе Гусь-Хрустальный

[http://vm1.culture.ru/vtour/tours/arkhitekturnyy\\_ansambl\\_gus\\_khrustalnyy/pano.php](http://vm1.culture.ru/vtour/tours/arkhitekturnyy_ansambl_gus_khrustalnyy/pano.php)

Музей-заповедник «Сталинградская битва». Мамаев курган

[http://vm1.culture.ru/vtour/tours/mamayev\\_kurgan/pano.php](http://vm1.culture.ru/vtour/tours/mamayev_kurgan/pano.php)

museum.ru Информационный портал, на котором представлено: Каталог музеев России по городам. Новости музеев, афиша, информация о выставках и мероприятиях.



*Музыка – необычное искусство. Для нее не существует государственных границ, она их легко преодолевает, поселяясь там, где ее любят слушать и исполнять. Музыка говорит понятным для всех людей языком звуков, напевов, мелодий. Наверное, и в твоей жизни тоже немало музыки. Ведь хорошая песня поднимает настроение, рождает на лице улыбку, а в душе – радость! Только вслушайся...*



**Задание 1.** Знаешь ли ты суть понятия «классическая музыка»? Объясни. А ты ее слушаешь? Где?

**Ответ.** \_\_\_\_\_

---

---



**Задание 2.** Был ли ты в филармонии или концертах и фестивалях в других организациях культуры? Если «да», то поделись впечатлениями.

№ п/п	Дата	Концерты, фестивали, конкурсы	Впечатления
1			
2			
3			
4			
5			



**Задание 3.** Знаешь ли ты кого-нибудь из музыкантов, живших или живущих в твоём регионе?

**Ответ.** \_\_\_\_\_



**Задание 4.** Знаешь ли ты какие-либо музыкальные группы, созданные в твоём регионе?

**Ответ.** \_\_\_\_\_



**Задание 5.** Подготовь небольшой рассказ на тему «Музыка для моей души».

**Ответ.** \_\_\_\_\_

---

---

---

---

---

---

---

---

---

---



**Задание 6.** А знал ли ты, что Куликово поле, это не только музей, но и пространство для проведения многих фестивалей и праздников. Здесь проходит фестиваль авторской песни. Как он называется? Был(а) ли ты там?

**Ответ.** \_\_\_\_\_

---

---



**Задание 7.** По ТВ каждое воскресенье транслируется передача «Играй, гармонь». В нашем регионе есть музей «Гармони деда Филимона». А что ты знаешь о музее и гармонистах Тульской области? А слышал ли ты песни о гармонии, или тульской гармонии?

**Ответ.** \_\_\_\_\_

---

---

---

---

---





**Задание 8.** А какие музыкальные фестивали проводятся в Тульской области? Если ты любишь стиль «рок», обязательно следи за афишами. Узнай немного об этих фестивалях.

**Ответ.** \_\_\_\_\_



**Задание 9.** Вспомни, пожалуйста, есть ли среди твоих знакомых, одноклассников, друзей ребята, которые учатся в музыкальной школе или (школе искусств)? Узнай, участвовал(а) ли он(а) в каком-либо музыкальном конкурсе? Возьми у него (нее) интервью.

№ п/п	Вопросы	Ответы
1	Как тебя зовут?	
2	Сколько тебе лет?	
3	Сколько лет ты учишься в музыкальной школе?	
4	На каком музыкальном инструменте ты играешь?	
5	Почему ты выбрал(а) этот инструмент?	
6	Какую музыку ты любишь исполнять?	
7	В каких конкурсах ты участвовал(а)?	



## *Рекомендуем посетить и прослушать*

Форум Классика [www.forumklassika.ru](http://www.forumklassika.ru) Классическая музыка: крупнейший веб-форум на русском языке

Форум [www.musicforums.ru](http://www.musicforums.ru) Сообщество музыкантов музыкантов

Belcanto [www.belcanto.ru](http://www.belcanto.ru) Портал, посвящённый классической музыке, опере и балету

Джаз.ру [www.jazz.ru](http://www.jazz.ru) Все о джазе

Classic-Music [www.classic-music.ru](http://www.classic-music.ru) Композиторы, произведения, исполнители

В социальных сетях на платформе «ВКонтакте» посетите группу «Классическая музыка в мультфильмах» по адресу [m.vk.com/club59700134](https://m.vk.com/club59700134)

На странице <https://lovers-of-art.livejournal.com/72857/html> размещена замечательная подборка русской классической музыки для детей в советских мультфильмах

В приложении 1 вы можете найти адреса учреждений культуры Тульской области, рекомендуемых к посещению.





*Театр не отображающее зеркало, а – увеличивающее стекло.*

*В.В.Маяковский*

По мнению поэта и драматурга А.П.Сумарокова, театр, воздействуя на разум и чувства, призван нравственно воспитывать зрителей: принудить чувствовать чужие нам напасти и к добродетели направить наши страсти.

Тульское театральное искусство имеет славную двухсотлетнюю историю. Она отражает становление и развитие русского сценического искусства. С Тульским краем связано рождение первых общедоступных, народных, детских театров, становление и развитие новых режиссерских, актерских и прочих школ.



**Задание 1.** Был(а) ли ты когда-нибудь в театре? В каком? Какие впечатления на тебя произвело здание, актеры, сцена? Что больше всего запомнилось?

**Ответ.** \_\_\_\_\_



**Задание 2.** Какие театры существуют в твоём регионе? В каком (каких) ты был(а)? Какой спектакль смотрел(а)? Твои впечатления?

**Ответ.** \_\_\_\_\_



**Задание 3.** Видел(а) ли ты постановки гастролирующих театральных групп? Какой спектакль смотрел(а)? Твои впечатления?

**Ответ.** \_\_\_\_\_



**Задание 4.** Если бы тебе представилась возможность выбрать: быть сценаристом, режиссером, актером, костюмером или композитором спектакля, что бы ты выбрал(а)? Почему? Что бы для этого спектакля написал(а), поставил(а), сыграл(а), сшил(а), сочинил(а)? Как? При помощи

кого?

**Ответ.** \_\_\_\_\_

---

---

---

---

---

---

---

---

---

---



**Задание 5.** Проведи краткое исследование творческой деятельности выдающихся мастеров российского театра, чья актерская судьба связана с тульским регионом.

**Ответ.** \_\_\_\_\_

---

---

---

---

---

---

---

---

---

---



**Задание 6.** Подготовь альбом, альманах, газету, компьютерную презентацию (по выбору) о любом театре Тулы и предложи результаты исследования своим сверстникам для обсуждения.

**Ответ.** \_\_\_\_\_

---

---



**Задание 7.** Попробуй найти в своем городе народный, школьный, детский или какой-либо другой театр. Узнай и запиши, какой спектакль идет или репетируется в найденном тобой театре. А может быть, ты посетишь их?

**Ответ.** \_\_\_\_\_



**Задание 8.** В Тульской области несколько столетий развивалась театральная школа. Во многих интеллигентных семьях создавались семейные театры. Попробуй узнать больше информации о таких театрах. Какие семейные театры действуют в регионе до сих пор, ежегодно радуя своих зрителей новыми постановками?

**Ответ.** \_\_\_\_\_



**Задание 9.** Участвовал ли ты когда-нибудь в школьной самодеятельности в постановке спектаклей или утренников для ребят? Что тебе больше всего запомнилось? Какие дашь рекомендации по подготовке к выступлению?

**Ответ.** \_\_\_\_\_

\_\_\_\_\_

\_\_\_\_\_

\_\_\_\_\_

\_\_\_\_\_

\_\_\_\_\_

\_\_\_\_\_

\_\_\_\_\_

\_\_\_\_\_

\_\_\_\_\_

\_\_\_\_\_

\_\_\_\_\_

\_\_\_\_\_

\_\_\_\_\_

\_\_\_\_\_

\_\_\_\_\_

\_\_\_\_\_

\_\_\_\_\_

\_\_\_\_\_

\_\_\_\_\_

\_\_\_\_\_

\_\_\_\_\_

\_\_\_\_\_



***Рекомендуем посетить и посмотреть***

Список театральных спектаклей <https://www.culture.ru/live/theaters/performances>

[forum.balletfriends.ru](http://forum.balletfriends.ru) Форум для обсуждения тем, связанных с балетом и оперой

В приложении 1 вы можете найти адреса учреждений культуры Тульской области, рекомендуемых к посещению.



*В 1895 году братья-французы Люмьер создали кинематограф. Самый первый фильм был показан в Париже около 120 лет назад. Впервые в мире на экране люди двигались, спорили, ссорились и мирились. Первые фильмы были «немыми». За героев фильма говорил диктор, а пианист играл на фортепиано. Затем появились звуковые, цветные фильмы. Сейчас кино и мультфильмы снимаются с использованием компьютерной графики.*



**Задание 1.** Был(а) ли ты когда-нибудь в кинотеатре? В каком? Часто там бываешь? Какой фильм (мультфильм) смотрел(а)?

**Ответ.** \_\_\_\_\_

---

---



**Задание 2.** А ты знаешь какие фильмы или сериалы снимались в твоём регионе (городе)?

**Ответ.** \_\_\_\_\_

---

---



**Задание 3.** Какой жанр кино ты любишь смотреть? Почему?

**Ответ.** \_\_\_\_\_

---

---



**Задание 4.** Проходят ли в твоей школе киноуроки? Слышал ли ты об этом проекте? Если «да», то какие фильмы проекта смотрел? Расскажи о понравившемся.

**Ответ.** \_\_\_\_\_

---

---

---

---

---

---



**Задание 5.** Снимал ли ты когда-нибудь кино или видеоролики? Поделись своим опытом.

**Ответ.** \_\_\_\_\_





**Задание 6.** Если бы тебе представилась возможность выбрать: быть сценаристом, режиссером, актером, костюмером фильма, что бы ты выбрал(а)? Почему? Что бы для этого кинофильма написал(а), поставил(а), сыграл(а), сшил(а), сочинил(а)? Как? При помощи кого?

**Ответ.** \_\_\_\_\_



**Задание 7.** Проведи краткое исследование творческой деятельности актеров, чья актерская судьба или жизнь связана с тульским регионом.

**Ответ.** \_\_\_\_\_



**Задание 8.** Слышал(а) ли ты об акции «Картинная ночь», которая проходит в середине июня в Историко-художественном музее г. Тулы и событии «Ночь кино», проходящем в августе? Участвовал(а) ли ты в этих событиях? А хотел бы? Тогда следи за афишами в своем городе и на сайтах г. Тулы.

**Ответ.** \_\_\_\_\_

\_\_\_\_\_

\_\_\_\_\_

\_\_\_\_\_

\_\_\_\_\_

\_\_\_\_\_



### *Рекомендуем посмотреть*

Рекомендуем регулярно посещать кинотеатр, где каждый сможет найти киноленту для души.

В коллекции портала «Культура.РФ» - более 100 отечественных кинолент. Здесь собраны картины из рейтингов «Сотня лучших фильмов для школьников» и «Сотня лучших отечественных мультфильмов», а также обладатели премии Американской киноакадемии «Оскар».

Список кинофильмов <https://www.culture.ru/live/cinema/movies>

**[www.world-art.ru](http://www.world-art.ru)** Фильмы и сериалы, искусство компьютерные игры, аниме, литература, живопись, архитектура



*Я так люблю великую Россию,  
И то, что по наследству перешло.  
Мы славимся не только русской силой,  
Но и традицией народа своего.  
Те ценности, которые когда то  
От прадедов и дедов перешли,  
И пусть, быть может, не жили  
богато,  
Но, Русь они любили, как могли.  
Как, бабки шили внучкам сарафаны,  
И песни сочиняли всем селом.  
Звучали и гармони, и баяны,  
И собирались за большим столом.  
Забавы русские, они и нынче в моде  
Фольклор, частушка и конечно  
хоровод,  
Пока живёт традиция в народе,  
Тогда и РУСЬ ВЕЛИКАЯ живёт.*

Тульская область имеет несколько «туристических брендов», которые привлекают путешественников в живописный город и регион.

Ежегодно в России отмечается ряд дат, связанных с жизнью нашей страны и людей, которые прославили ее. Всем известно, как много деятелей культуры, искусства и литературы, великих политиков, военачальников и ученых родилось именно в Тульской области.



**Задание 1.** Назовите главные национальные символы тульского региона, которые являются воплощением его богатой истории и культурных традиций.

Ответ. \_\_\_\_\_  
\_\_\_\_\_  
\_\_\_\_\_  
\_\_\_\_\_  
\_\_\_\_\_



**Задание 2.** В Туле есть музей, посвященный этому национальному лакомству, которое начали производить в регионе еще в 17 веке. Что это за музей? Какие производители изготавливают это лакомство в наши дни?



**Ответ.** \_\_\_\_\_

---

---

---

---



**Задание 3.** В наши дни 17 организаций и крестьянско-фермерских хозяйств выращивают яблоки. Годовой сбор составляет более 12 тысяч тонн. Какое лакомство, и в каком районе производится в нашей области более 100 лет.



**Ответ.** \_\_\_\_\_

---

---

---

---



**Задание 4.** Что это за игрушки? Где их изготавливают?

**Ответ.** \_\_\_\_\_



---

---

---

---

---

---

---

---





**Задание 5.** Первое упоминание о самоваре историки нашли в документах 1740 года. О каком самоваре речь? Как его называли в



то время?

**Ответ.** \_\_\_\_\_

\_\_\_\_\_

\_\_\_\_\_

\_\_\_\_\_

\_\_\_\_\_

\_\_\_\_\_



**Задание 6.** Эти изысканные кружева привлекут внимание представительниц женского пола. Как называется это

кружево? Где его плетут?

**Ответ.** \_\_\_\_\_

\_\_\_\_\_

\_\_\_\_\_

\_\_\_\_\_



**Задание 7.** Музей «Куликово поле» ежегодно проводит несколько фестивалей. Какие из них ты знаешь? Узнай больше о них.

Поделись впечатлением о новой информации. Какой бы ты хотел посетить и почему?

**Ответ.**



\_\_\_\_\_

\_\_\_\_\_

\_\_\_\_\_

\_\_\_\_\_





**Задание 8.** Яснополянская керамика – отдельное произведение искусства. Открой для себя новый вид искусства.

**Ответ.** \_\_\_\_\_



**Задание 9.**  
Тульская область славится мастерами оружейного дела.



Левша подковал блоху. А наш современник стал первым в мире мастером, который подковал живую блоху!!! Разузнай о нем побольше и расскажи в своем дневнике.

**Ответ.** \_\_\_\_\_



*Прекрасно проснуться и увидеть солнечный свет за окном.  
Цените мирное небо над головой!*

Великая Отечественная война 1941-1945 гг. коснулась практически каждого жителя нашей необъятной Родины.

Время стремительно идёт вперёд. Стала историей Великая Отечественная война и в этом году исполняется 70 лет со дня её окончания. За эти годы выросло несколько поколений, которые не слышали орудийного грома и взрывов бомб.

Но война не стёрлась с людской памяти. Тогда невыносимо трудно было всем – и старым, и молодым, и солдатам, воевавшим на фронте, и их близким. Но особенно страдали дети. Страдали от голода и холода, от невозможности вернуться в детство, от кромешного ада бомбёжек и страшной тишины сиротства...



**Задание 1.** Посмотри на памятники, посвященные периоду ВОВ. Подпиши их.



Ответ. \_\_\_\_\_  
\_\_\_\_\_  
\_\_\_\_\_  
\_\_\_\_\_



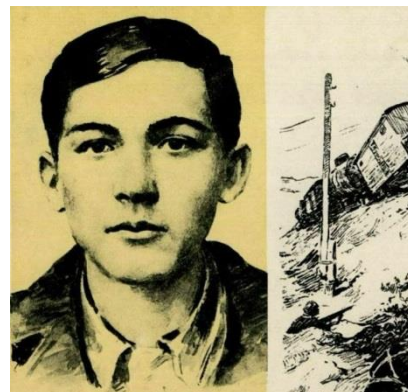
**Задание 2.** В годы ВОВ на рельсы встало несколько бронепоездов. Один из них защищал наш регион. Что ты знаешь о его истории.



**Ответ.** \_\_\_\_\_



**Задание 3.** Много подвигов в годы ВОВ совершено обычными детьми, как ты. О чьих подвигах ты слышал?



**Ответ.** \_\_\_\_\_



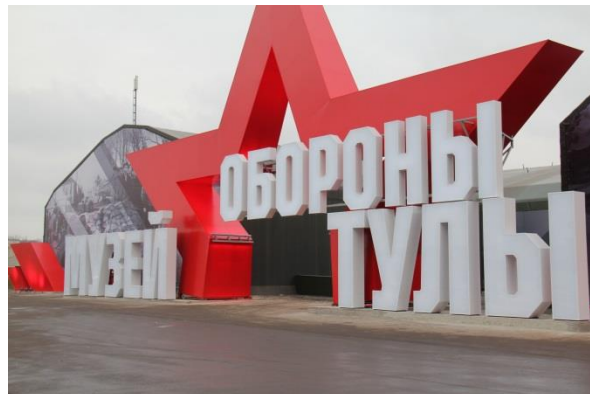
**Задание 4.** Много Героев Советского Союза выросли в регионах страны. А о каких земляках твоего района или города слышал ты?

**Ответ.** \_\_\_\_\_





**Задание 5.** В Туле открыт интерактивный музей обороны Тулы. Ты его уже посетил(а)? Если нет, обязательно соверши экскурсию и поделись впечатлениями.



**Ответ.** \_\_\_\_\_



**Задание 6.** Есть ли ты в твоей школе школьный музей или экспозиция, посвященная ВОВ. Поделись своими впечатлениями о ней(них).

**Ответ.** \_\_\_\_\_



**Задание 7.** Есть ли в твоём городе или поселке памятники, посвященные ВОВ. Был ли ты там? Участвовал ли в митингах и шествии бессмертного полка. Расскажи о своих впечатлениях.

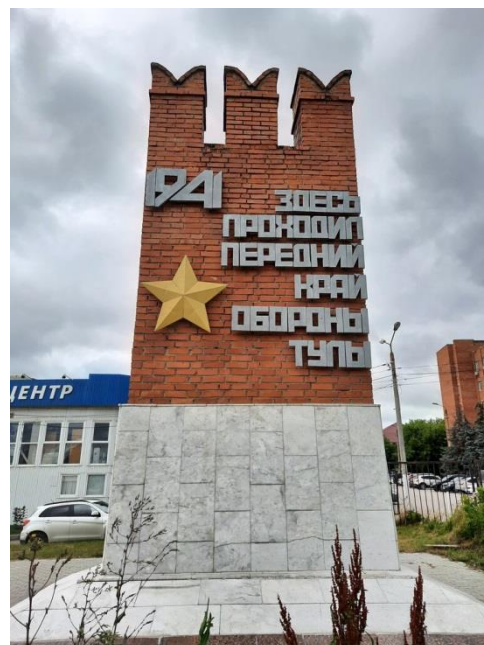
**Ответ.** \_\_\_\_\_



**Задание 8.** Тула обороняла рубежи не только своего региона, но и не дала противнику продвигаться на Москву. Что ты знаешь об обороне Тулы? Кто ее

защищал?

**Ответ.** \_\_\_\_\_



**Рекомендуем посетить в Тульской области:**



1. Фестиваль крапивы
  2. Музей «Ясная поляна»
  3. Музей «Куликово поле»
  4. Музей обороны Тулы
- и многие другие. Адреса учреждений культуры Тульской области можно найти в приложении 1.



*Бог всегда с радостью примет, сколько бы ты раз за день к Нему не приходил!*

Тульская область отличается значительным этнокультурным многообразием. С момента ее образования и по настоящее время здесь проживают последователи различных вероисповеданий. На территории Тульской области располагаются уникальные культурные объекты, созданные поколениями проживающих тут людей. Если люди разных национальностей много веков живут рядом без ссор и вражды, значит, они уважают друг друга и стали братским союзом свободных народов. Значит, они усвоили закон, который передали им мудрые предки: дружба всегда лучше вражды.



**Задание 1.** Соверши путешествие (виртуальное путешествие в сети Интернет) по святым местам своего города или поселка (Тулы или области) и кратко опиши свои впечатления.

**Ответ.** \_\_\_\_\_

---

---

---

---

---

---

---

---

---

---

**Задание 2.** Подумай, что ты можешь рассказать одноклассникам об этом путешествии (виртуальном путешествии в сети Интернет), особенностях архитектуры, окружающего ландшафта. Составь план рассказа.



**Ответ.** \_\_\_\_\_

---

---

---

---





**Задание 3.** Представь себя в роли экскурсовода и разработай маршрут экскурсии по святым местам твоего города (села) для своих одноклассников.

**Ответ.** \_\_\_\_\_



**Задание 4.** А знаешь ли ты, что такое «некрополь»? А был(а) ты в Тульском некрополе? Что тебе понравилось там?

**Ответ.** \_\_\_\_\_





**Задание 5.** Какое самое старое на территории города Тулы сооружение после Кремля, выполненное в древнерусском стиле. Как называется эта церковь. Был ли ты в ней? Какая история этой церкви?

**Ответ.** \_\_\_\_\_

---

---

---

---



**Задание 6.** Среди неповторимых памятников архитектуры есть церковь, выполненная в нетрадиционном для 19 века нео-византийском стиле. Носит имя основателя монашества, благословлял монахов перед Куликовской битвой: «И дал он им вместо оружия тленного нетленное – крест Христов, нашитый на схимах, и повелел им вместо шлемов золочённых возлагать его на себя». Что это за церковь и чье имя она носит?

**Ответ.** \_\_\_\_\_

---

---

---

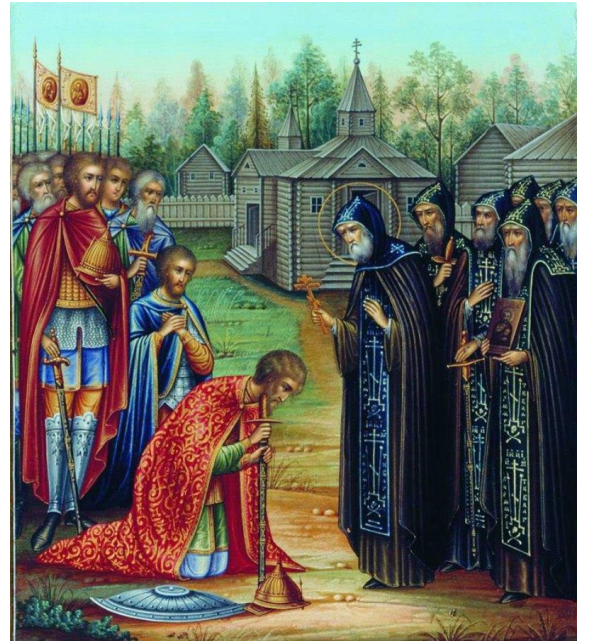
---

---

---

---

---



**Задание 7.** «Северные ворота Куликова поля», город-памятник с 1985 года. Что это за поселок в Тульской области? Чем он славен? Что бы ты там посетил(а)?

**Ответ.** \_\_\_\_\_

---

---

---

---



**Задание 7.** Составь фотогалерею по своим впечатлениям

Попробуй отыскать старые фотографии тех же мест, которые ты сфотографировал. Запиши, где ты их нашел. Рассмотрй внимательно найденные старые и новые фотографии. Есть ли между ними разница?

**Ответ.**



*«Путешествия учат толерантности» — Бенжамин Дизраэли*  
*«Туристы не знают, где они уже побывали, а путешественники не знают, где они еще побывают» — Пол Теру.*

Только в России есть самое мелкое море в мире и аналог озера Лох-Несс в Тверской области, «каменный лес» на р.Лене, красноярские «столбы» и «город мертвых» в Северной Осетии. А еще множество пляжей с золотым и белым песком, самые глубокие и чистые озера, самые высокие горы и глубокие ущелья.



**Задание 1.** «Лебединое озеро» - балет П.И.Чайковского. А

еще это скульптура, которая находится в г.Туле. А ты знаешь, где «плавают» эти лебеди?

**Ответ.** \_\_\_\_\_



**Задание 2.** Поделись своими фото самых запоминающихся поездок. (отмечай цифрами места и объекты на своих фото и пиши в ответе)

**Ответ.** \_\_\_\_\_





**Задание 3.** Подвиг этого человека знает весь мир. А гимн моряков, не покинувших судно, слышал каждый русский человек. Был(а) ли ты в музее знаменитого контр-адмирала? Твои впечатления?

**Ответ.** \_\_\_\_\_

\_\_\_\_\_

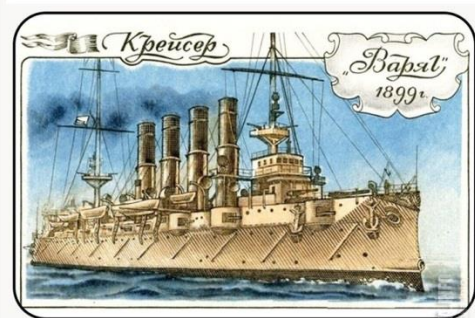
\_\_\_\_\_

\_\_\_\_\_

\_\_\_\_\_

\_\_\_\_\_

\_\_\_\_\_





**Задание 4.** Составь свой маршрут путешествий за последний год и можешь продолжать его пополнять. (отмечай цифрами места и объекты на своих фото и пиши в ответе)

**Ответ.** \_\_\_\_\_

---

---

---

---

● Тула







**Задание 7.** Представь, что ты экскурсовод для твоего класса. Куда бы ты отправился с ребятами и что бы ты им рассказал перед экскурсией?

**Ответ.** \_\_\_\_\_

\_\_\_\_\_



**Задание 8.** Один летний месяц в нашем регионе проводится прекрасное событие «Век музыки». Где оно проходит и что в себя включает? Узнав новую информацию, ответь, хочешь ли ты посетить данный фестиваль?

**Ответ.** \_\_\_\_\_

\_\_\_\_\_

\_\_\_\_\_



**Задание 9.** Фестиваль добрых искусств «Бабушкин сад» гармонично сочетает разные виды искусств. Узнай о нем больше и ответь, хочешь ли ты его посетить?

**Ответ.** \_\_\_\_\_

\_\_\_\_\_

\_\_\_\_\_

\_\_\_\_\_

\_\_\_\_\_

\_\_\_\_\_

\_\_\_\_\_

\_\_\_\_\_

\_\_\_\_\_

\_\_\_\_\_

\_\_\_\_\_



**Задание 10.** В Тульской области ты сможешь увидеть 2 спелеологические достопримечательности. Узнай о них больше. Каждый взрослый и ребенок мечтает посетить эти места.

**Ответ.** \_\_\_\_\_

\_\_\_\_\_

\_\_\_\_\_

\_\_\_\_\_

\_\_\_\_\_

\_\_\_\_\_

\_\_\_\_\_

\_\_\_\_\_

\_\_\_\_\_

\_\_\_\_\_



**Задание 11.** В приложении 1 дан перечень учреждений культуры Тульской области, которые ты можешь посетить. Не забывай отмечать те места, где ты уже побывал.



## МУНИЦИПАЛЬНОЕ ОБРАЗОВАНИЕ ГОРОД ТУЛА

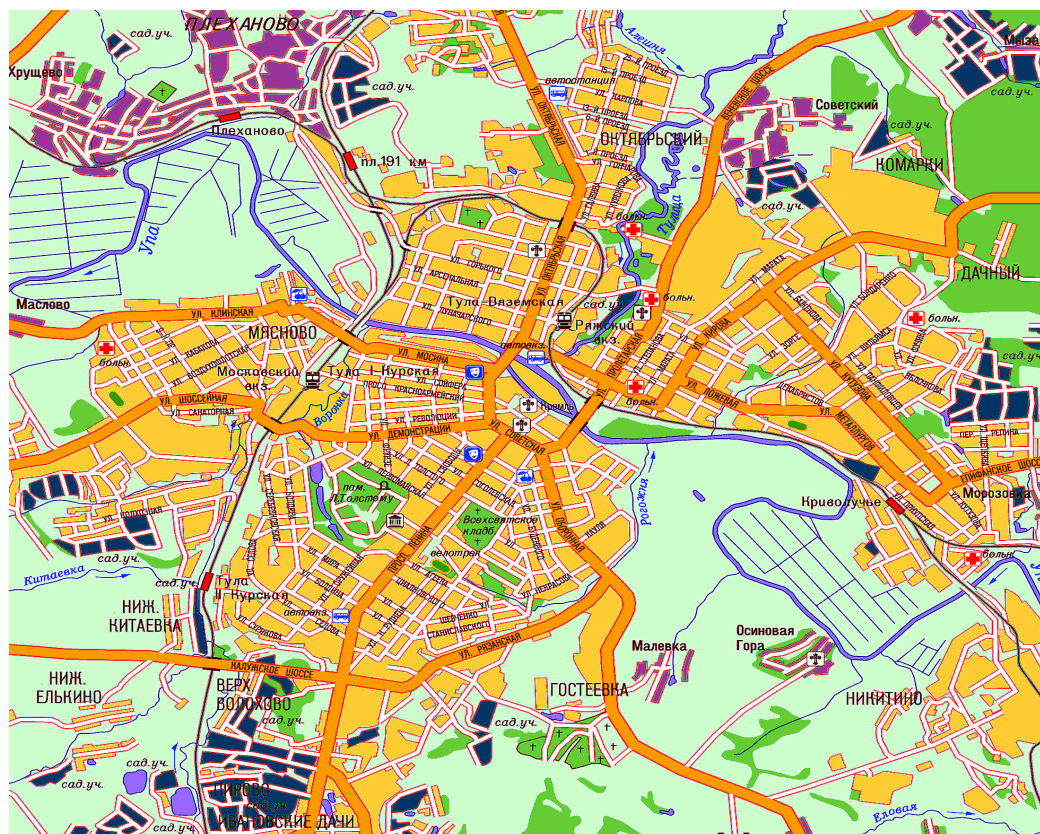
Тула расположена на севере Среднерусской возвышенности, на р. Упа (приток Оки).

Официальное наименование муниципального образования - муниципальное образование город Тула. Площадь территории муниципального образования город Тула 1495,56 кв. км.

Первое упоминание о городе Туле по Никоновской летописи относится к 1146 году. Численность населения на 01.01.2016 – 551,6 тыс. чел., среднегодовая численность – 553,5 тыс. чел.

Территория муниципального образования подразделяется на территориальные округа. В муниципальном образовании город Тула имеется пять территориальных округов: Зареченский, Центральный, Привокзальный, Пролетарский, Советский.

Тула относится к числу наиболее экономически развитых городов центра России. Это крупный промышленный, научный и культурный центр, важный железнодорожный узел.



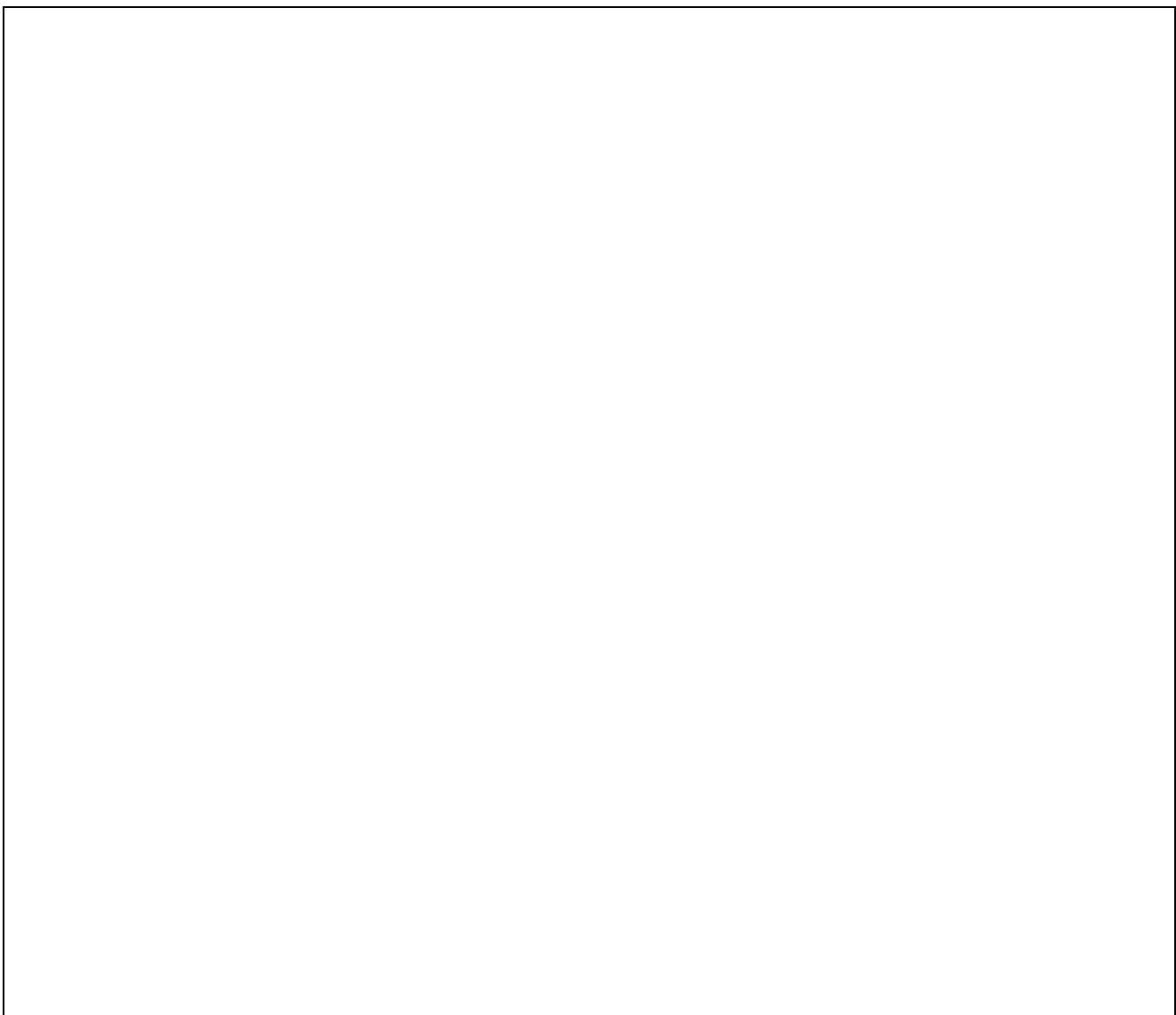
## ИНФОРМАЦИЯ О ТУРИСТСКО-ЭКСКУРСИОННЫХ МАРШРУТАХ НА ТЕРРИТОРИИ ГОРОДА ТУЛЫ

№	Экскурсионный объект	Дата посещения
1	Федеральное государственное учреждение культуры «Тульский государственный музей оружия» г. Тула, ул. Октябрьская, д.2	
2	Тульский областной краеведческий музей г. Тула, ул. Советская, д. 68	
3	Мемориальный музей Н.И. Белобородова г. Тула, пр-т Ленина, д.16	
4	Тульский областной художественный музей г. Тула, ул. Ф. Энгельса, д.64	
5	Музей «Тульский кремль», г. Тула, Кремль	
6	Музей П.Н. Крылова, г. Тула, ул. Кутузова, д.10	
7	Государственное учреждение культуры Тульской области «Объединение центров развития искусства, народной культуры и туризма», г. Тула, ул. 9 Мая, 1Б	
8	Государственное учреждение культуры Тульской области «Театр юного зрителя», г. Тула, ул. Коминтерна, д.2	
9	Государственное учреждение культуры Тульской области «Тульский государственный ордена Трудового Красного Знамени академический театр драмы им. М. Горького» г. Тула, пр. Ленина, 34-а	
10	ГУК ТО «Тульское музейное объединение» Музей обороны Тулы г. Тула, ул.Рязанская, 25 к1/к2	
11		
12		
13		
14		
15		
16		
17		
18		
19		
20		
21		
22		
23		

Путешествуя по Туле, даже в названиях улиц города мы можем прочесть летопись освоения оружейного мастерства. Напишите названия улиц, в которых встречаются оружейные элементы или связанные с военным делом.

«Оружейно-оборонительные» улицы г. Тулы


Сделай план-схему маршрута по этим улицам.



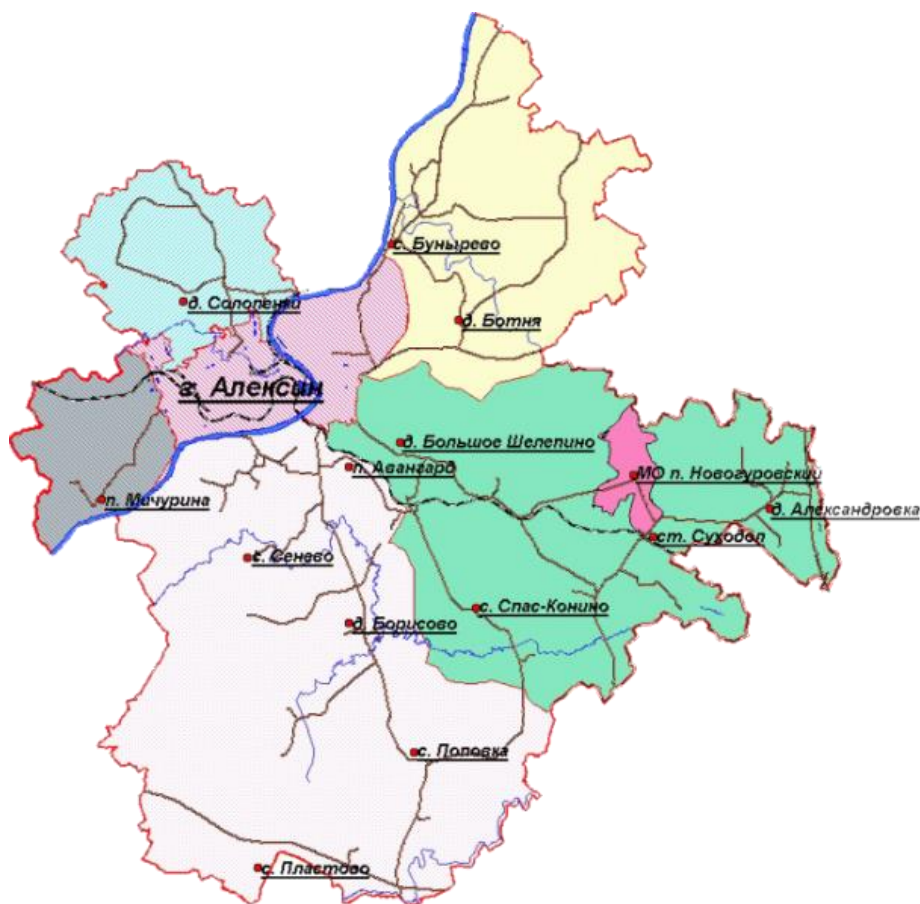




## МУНИЦИПАЛЬНОЕ ОБРАЗОВАНИЕ ГОРОД АЛЕКСИН

Муниципальное образование город Алексин расположено в северо-западной части Тульской области и граничит с землями Калужской области.

Соседними районами муниципального образования город Алексин являются: на северо-востоке - Заокский район, на востоке — Ясногорский район, на юго-востоке — Ленинский район, на юго-западе — Дубенский район. Расстояние до Москвы — 150 км, Тулы — 60 км, Калуги — 60 км. Ведущая роль в экономике принадлежит промышленному комплексу.



№	Экскурсионный объект	Дата посещения
1	Муниципальное бюджетное учреждение культуры «Алексинский художественно-краеведческий музей» (г. Алексин, мкр. Старый город, ул.Советская,д.38) т. 8(48753) 6-11-21, научн.сотр. 6-03-74	
2	Муниципальное бюджетное учреждение культуры «Алексинская централизованная библиотечная система» им. князя Г.Е. Львова (г. Алексин, ул.Революции,д.7) т. 8(48753)6-76-74, методист- 6-74-06	
3	Муниципальное бюджетное учреждение культуры «Алексинский районный Дом культуры» (г. Алексин, мкр. Старый город, ул.Советская,д.38) т.8(48753) 6-18-25, методисты-6-07-66	



## МУНИЦИПАЛЬНОЕ ОБРАЗОВАНИЕ АРСЕНЬЕВСКИЙ РАЙОН

Арсеньевский район находится на юго-западе Тульской области.

Район граничит с Белёвским, Одоевским, Плавским, Чернским районами, городским округом Славный Тульской области и на юго-западе, через реку Ока - с Болховским районом Орловской области. Площадь района 1095 квадратных километров.

В состав муниципального образования Арсенъевский район входят пять сельских поселений и одно городское – рабочий поселок Арсеньево, находящийся в 101 километре от областного центра.



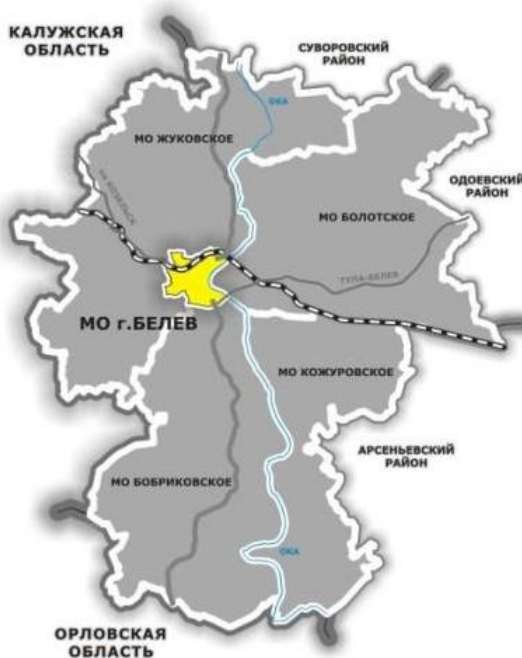
№	Экскурсионный объект	Дата посещения
1	Муниципальное казенное учреждение культуры «Краеведческий музей», п. Арсеньево, ул. Советская, 13	
2		



## МУНИЦИПАЛЬНОЕ ОБРАЗОВАНИЕ

### БЕЛЕВСКИЙ РАЙОН

Белёв относится к старейшим городам России. В течение многих веков город надёжно стоял на страже юго-западных границ земли Русской. В первом тысячелетии нашей эры территория современного Белёвского района входила в земли восточно-славянского племени вятичей. В X в. земли вятичей, расположенные по верхнему течению Оки и её притоков, вошли в состав Древнерусского государства. В XI – XII веках в земле вятичей возникают города – укрепленные центры ремесленного производства и торговли. Первое упоминание о городе Белеве встречается в Ипатьевской летописи 1147 года в связи с междоусобной борьбой князей.



№	Экскурсионный объект	Дата посещения
1	Муниципальное бюджетное учреждение культуры «Белевский районный художественно-краеведческий музей», г. Белев, ул. К. Маркса, д. 114	
2		
3		



# МУНИЦИПАЛЬНОЕ ОБРАЗОВАНИЕ БОГОРОДИЦКИЙ РАЙОН

Муниципальное образование Богородицкий район расположен в юго – восточной части Тульской области и граничит с муниципальными образованиями Узловский район, Кимовский район, Куркинский район, Воловский район, Тепло-Огаревский район, Киреевский район.

Административный центр района – город Богородицк - находится на расстоянии 65 км от областного центра.

Район имеет развитую транспортную инфраструктуру. По его территории проходит автомобильная магистраль «Дон» и железнодорожная ветка Москва – Елец.



№	Экскурсионный объект	Дата посещения
1	Муниципальное бюджетное учреждения культуры «Культурно-информационный телерадиоцентр «Спектр» муниципального образования город Богородицк Богородицкого района», г.Богородицк, ул. Ленина 26,а	
2	Муниципальное казенное учреждение культуры «Центр народной культуры и ремесла муниципального образования город Богородицк Богородицкого района» г. Богородицк, улица Пролетарская, дом 46	
3	Муниципальное бюджетное учреждение «Подростково- молодежный центр «Азимут» муниципального образования город Богородицк Богородицкого района» г. Богородицк, ул.Коммунаров, дом 91	
4	Муниципальное казенное учреждение культуры «Городская библиотечная система муниципального образования Город Богородицк Богородицкого района» г.Богородицк, ул. Володарского, 22	

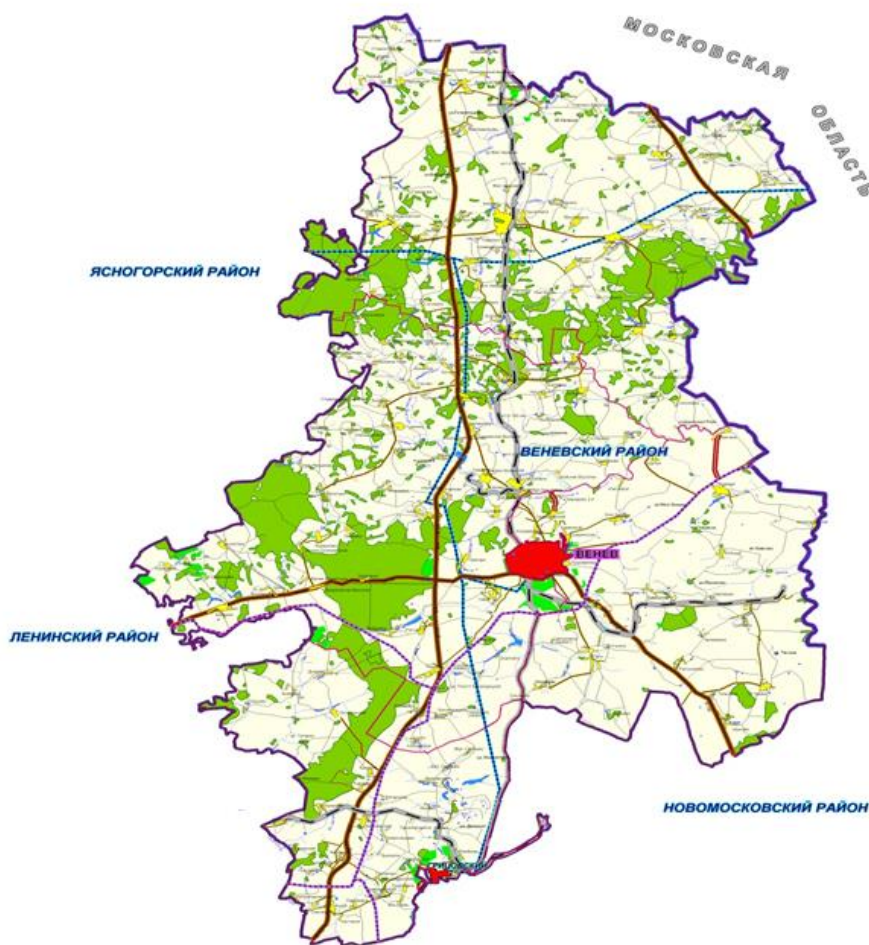




## МУНИЦИПАЛЬНОЕ ОБРАЗОВАНИЕ

### ВЕНЕВСКИЙ РАЙОН

Веневский район расположен в северо-восточной части Тульской области, граничит на севере и востоке с Московской областью, на юго-востоке и юге – с Новомосковским районом, на западе – с Ленинским и Ясногорским районами, на юго-западе – с Киреевским районом Тульской области. Веневский район был образован в 1924 году. В пределах Веневского уезда были созданы 5 районов, в т.ч. Веневский с центром в г.Веневе. Венев - один из древнейших городов Тульской области.



№	Экскурсионный объект	Дата посещения
1	Муниципальное учреждение культуры «Венёвский краеведческий музей», г. Венев, ул. Красная Площадь, д. 32	
2		





# МУНИЦИПАЛЬНОЕ ОБРАЗОВАНИЕ ВОЛОВСКИЙ РАЙОН

Воловский район находится на юго-востоке области. Площадь муниципального образования Воловский район составляет 1080 км<sup>2</sup>. Большая часть территории района занята степными участками.

Административный центр – поселок Волово.

В состав муниципального образования района входят 2 муниципальных образования сельских поселений и 1 муниципальное образование городского поселения р.п. Волово.

Основные реки Упа (бассейн Волги), Непрядва (бассейн Дона), протекает Красивая Меча (бассейн Дона).



№	Экскурсионный объект	Дата посещения
1	Муниципальное казенное учреждение культуры «Воловский районный художественно-краеведческий музей», пос. Волово, ул. 30 лет Победы, 17а	
2		

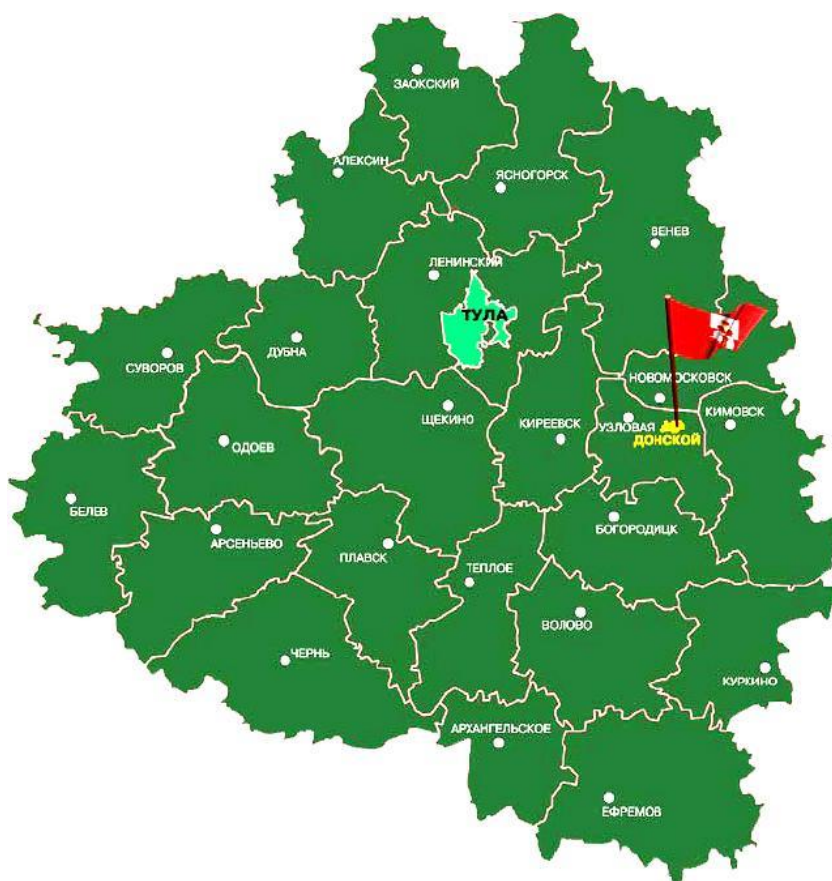


## МУНИЦИПАЛЬНОЕ ОБРАЗОВАНИЕ

### ГОРОД ДОНСКОЙ

Донской (до 1939 г. - посёлок Донской) известен со второй половины XIX в. как село Бобрики, принадлежавшее графам Бобринским, получившим эту фамилию в 1774 г. по названию пожалованной им Бобриковской волости в Тульской губернии, возведенного по указу Императора Павла Первого от 12 ноября 1796 года «въ Графское Россійской Имперіи достоинство съ потомствомъ его».

Муниципальное образование город Донской находится на стыке границ муниципального образования Новомосковский район - на севере, муниципального образования Кимовский район – на востоке и муниципального образования Узловский район – на юге и западе. Тесно граничит с крупными промышленными городами Тульской области: Узловой, Кимовском и Новомосковском.



№	Экскурсионный объект	Дата посещения
1	Муниципальное казенное учреждение культуры «Историко-мемориальный музейный комплекс «Бобрики», г. Донской, мкр Центральный, ул. Красноармейская, 9, корп. 1, 2	
2		



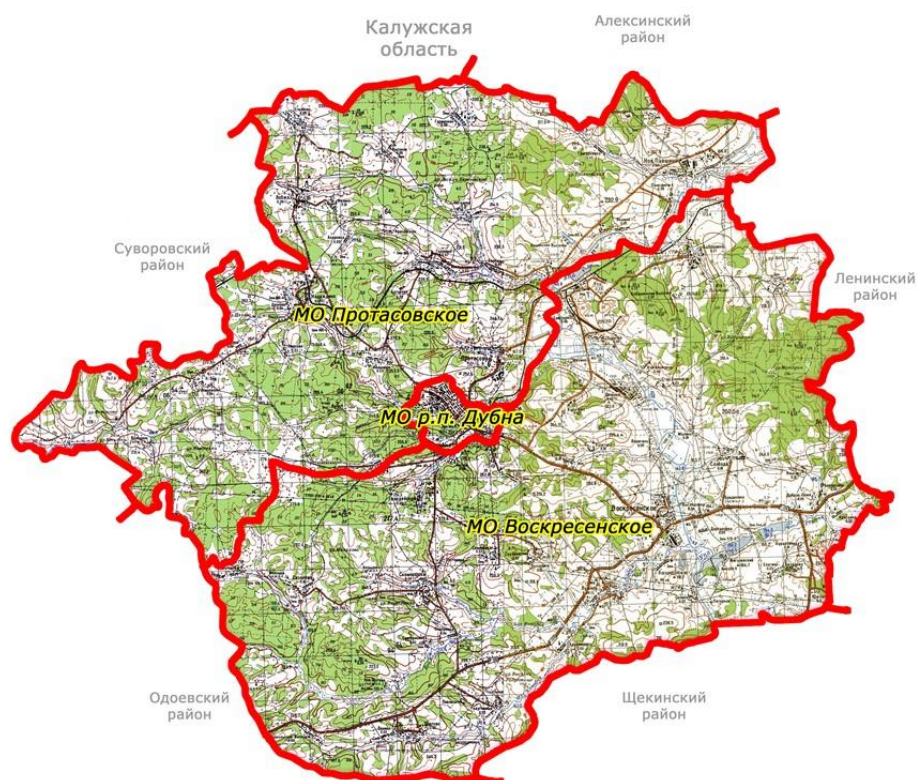
# МУНИЦИПАЛЬНОЕ ОБРАЗОВАНИЕ

## ДУБЕНСКИЙ РАЙОН

Дубенский район расположен на западе Тульской области на расстоянии 50 км от областного центра на реках Дубенка и Дубна (притоках Упы).

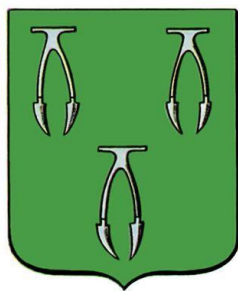
Граничит с Калужской областью и сопредельными Алексинским, Ленинским, Щекинским, Одоевским и Суворовским районами Тульской области . Площадь района – 79 927 га.

В состав муниципального образования входят 3 муниципальных образования, которые включают в себя 85 населенных пунктов.



№	Экскурсионный объект	Дата посещения
1	Структурные подразделения муниципального бюджетного учреждения культуры «Дубенский районный центр культуры и библиотечного обслуживания»: Дубенский районный краеведческий музей , п. Дубна, ул.Первомайская, 41	
2	Краеведческий музей им. А.И. Чирикова Тульская область, Дубенский р-н, с. Лужное	
3		





# МУНИЦИПАЛЬНОЕ ОБРАЗОВАНИЕ

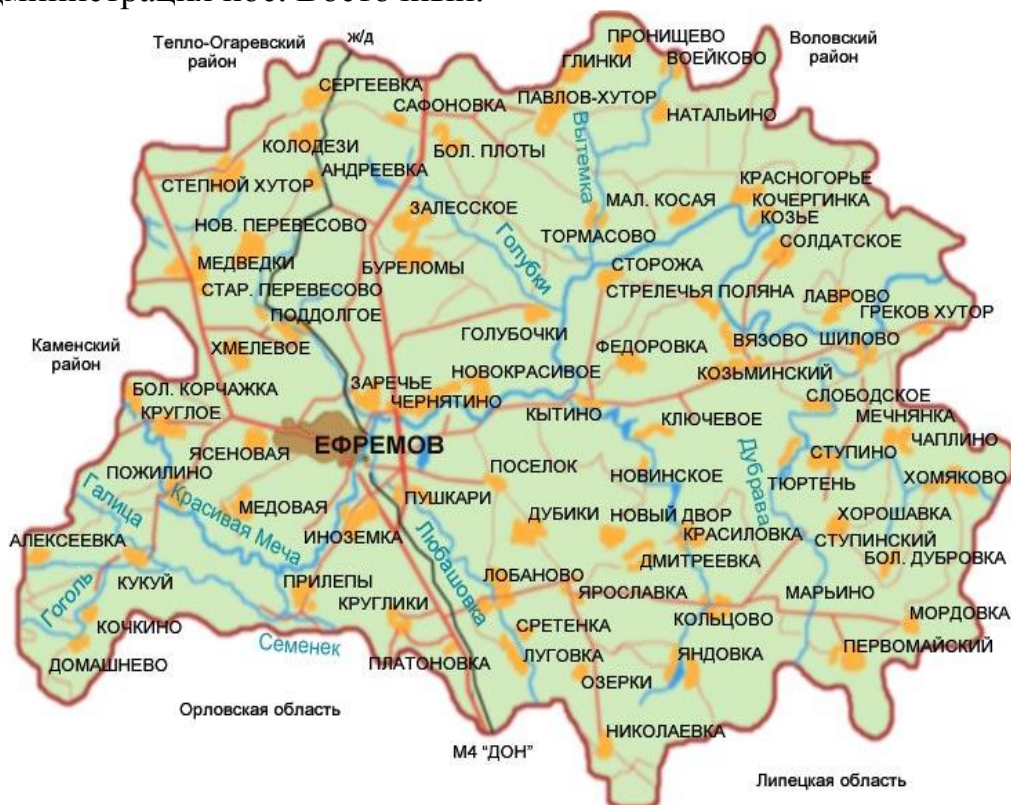
## ГОРОД ЕФРЕМОВ

Ефремовский район находится в южной части Тульской области.

Площадь муниципального образования город Ефремов составляет 1649 кв. км.

Административный центр — город Ефремов, расположенный на берегу реки Красивая Меча. Расстояние от Тулы -141 км.

В состав района входит 205 населенных пунктов, 24 администрации сельских округов, администрация пос. Восточный.



№	Экскурсионный объект	Дата посещения
1	Муниципальное казенное учреждение культуры «Ефремовский районный художественно-краеведческий музей», г. Ефремов, Красная площадь, 1	
2	Муниципальное казенное учреждение культуры «Ефремовский дом-музей И.А. Бунина», г. Ефремов, ул. Тургенева, 47	
3	«Ефремовский завод синтетического каучука», г. Ефремов, ул. Ломоносова, 48	
4		



## МУНИЦИПАЛЬНОЕ ОБРАЗОВАНИЕ ЗАОКСКИЙ РАЙОН

Муниципальное образование Заокский район находится на северо-западе Тульской области и занимает площадь 91 846 кв. км.

Административный центр — рабочий поселок Заокский. Расположен на линии дороги Москва- Харьков у станции Тарусская. В состав муниципального образования Заокский район входят три муниципальных образования: рабочий поселок Заокский, сельские поселения Малаховское, Демидовское и Страховское.

Расстояние от Тулы — 82 км.

По реке Оке граничит с Московской и Калужской областями, а также с Алексинским, Ясногорским и Веневским районами Тульской области. По территории муниципального образования протекает река Ока с притоками (Беспуга, Вашана, Скнига и др.).



№	Экскурсионный объект	Дата посещения
1	Государственное учреждение культуры Тульской области Музей- усадьба А.Т. Болотова «Дворяниново», Тульская область, Заокский район, д. Дворяниново	
2	Государственный мемориальный историко-художественный и природный музей-заповедник В. Д. Поленова, Тульская область, Заокский район, с. Страхово	
3	Музей командира крейсера «Варяг» В. Ф. Руднева, Тульская область, Заокский район, с.Савино	
4	Смотровая Точка «Обрыв любви», Тульская область, Заокский район, с. Бехово	
5	Святой источник на месте явления иконы Казанской Божьей Матери, Тульская область, Заокский район, с. Бехово	





## МУНИЦИПАЛЬНОЕ ОБРАЗОВАНИЕ

### КАМЕНСКИЙ РАЙОН

Муниципальное образование Каменский район расположен на юге Тульской области и граничит с Орловской областью.

Площадь района около 800 км<sup>2</sup>.

Реки, которые протекают по территории муниципального образования : Красивая Меча, Ситова Меча, Зуша, Гоголь, Галица, Каменка.

Район образован в мае 1924 года в составе Ефремовского уезда Тульской губернии с центром в селе Каменка.

В состав муниципального образования Каменский район входят два сельских поселения - муниципальное образование Архангельское и муниципальное образование Яблоневское.



№	Экскурсионный объект	Дата посещения
1		
2		



## МУНИЦИПАЛЬНОЕ ОБРАЗОВАНИЕ

### КИМОВСКИЙ РАЙОН

Кимовский район Тульской области вытянулся более чем на 60 км вдоль великой русской реки Дон и граничит с районами Тульской области: Новомосковским, Узловским, Богородицким, Куркинским, а также с районами Рязанской области: Михайловским и Скопинским.

Площадь муниципального образования Кимовский район составляет 111,2 тыс.га.

Административный центр – город Кимовск расположен в 200 км от Москвы и в 77 км к востоку от г.Тулы.



№	Экскурсионный объект	Дата посещения
1	Муниципальное бюджетное учреждение культуры «Кимовский историко-краеведческий музей», г. Кимовск, ул. Толстого, 34	
2	Дом-музей Матроны Себинской-Московской, с. Себино	
3		
4		



## МУНИЦИПАЛЬНОЕ ОБРАЗОВАНИЕ

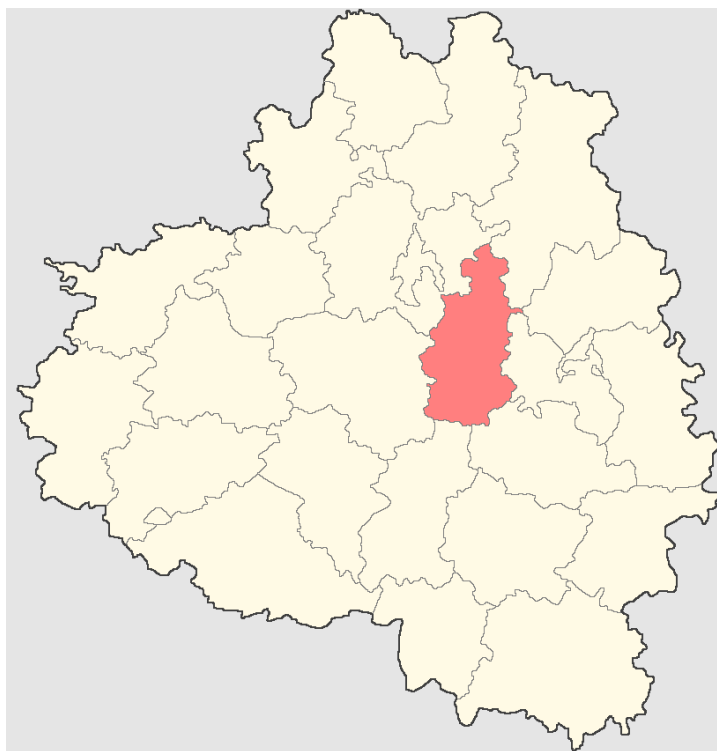
### КИРЕЕВСКИЙ РАЙОН

Муниципальное образование Киреевский район располагается на юго-востоке Тульской области и граничит с Ленинским, Веневским, Новомосковским, Узловским, Тепло-Огаревским и Щекинским районами Тульской области. Территория муниципального образования составляет 931 кв.м.

Муниципальное образование Киреевский район образовано 13 мая 1924 года.

Административный центр – город Киреевск образован 28 сентября 1956 года.

В состав муниципального образования входят 11 муниципальных образований – города: Киреевск, Болохово, Липки; рабочие поселки: Бородинский, Шварцевский; сельские муниципальные образования: Дедиловское, Богучаровское, Приупское, Большекалмыкское, Красноярское, Новосельское.



№	Экскурсионный объект	Дата посещения
1	Муниципальное казенное учреждение культуры «Районный краеведческий музей им. А.Н. Куприна» г. Киреевск, ул. Чехова, ба	
2		
3		



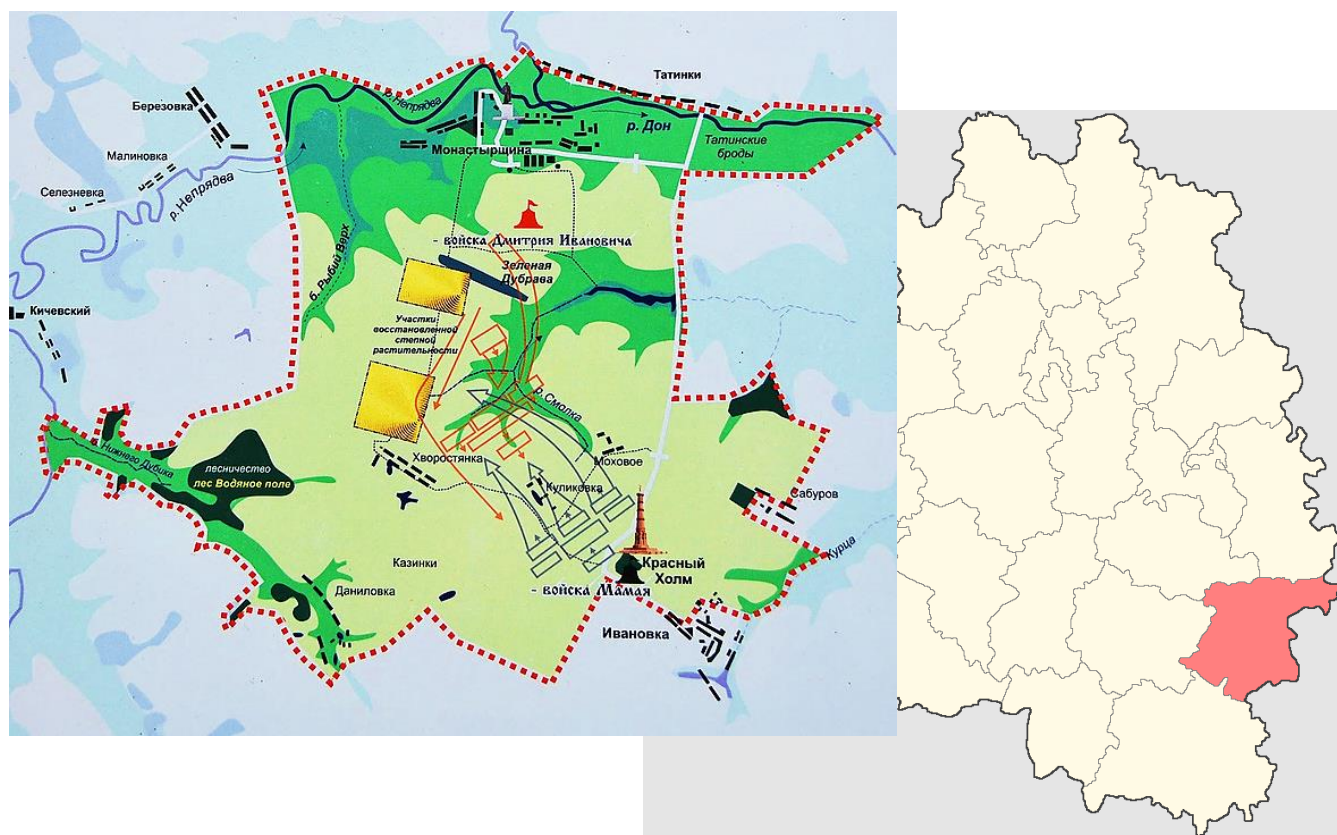
# МУНИЦИПАЛЬНОЕ ОБРАЗОВАНИЕ

## КУРКИНСКИЙ РАЙОН

Куркинский район расположен в юго-восточной части Тульской области.

С востока граничит с Данковским районом Липецкой области и Милославским районом Рязанской области; юга – с Ефремовским ; севера – с Кимовским и Богородицким; запада – Воловским районами Тульской области. Основными крупными водными артериями являются реки Дон, Непрядва, Птань.

На территории муниципального образования Куркинский район расположен один из основных памятников истории – Государственный военно-исторический и природный музей-заповедник «Куликово Поле».



№	Экскурсионный объект	Дата посещения
1	Муниципальное учреждение культуры «Куркинский краеведческий музей», пос. Куркино, ул. Октябрьская, 41а	
2	Музей-заповедник «Куликово Поле»	
3		
4		

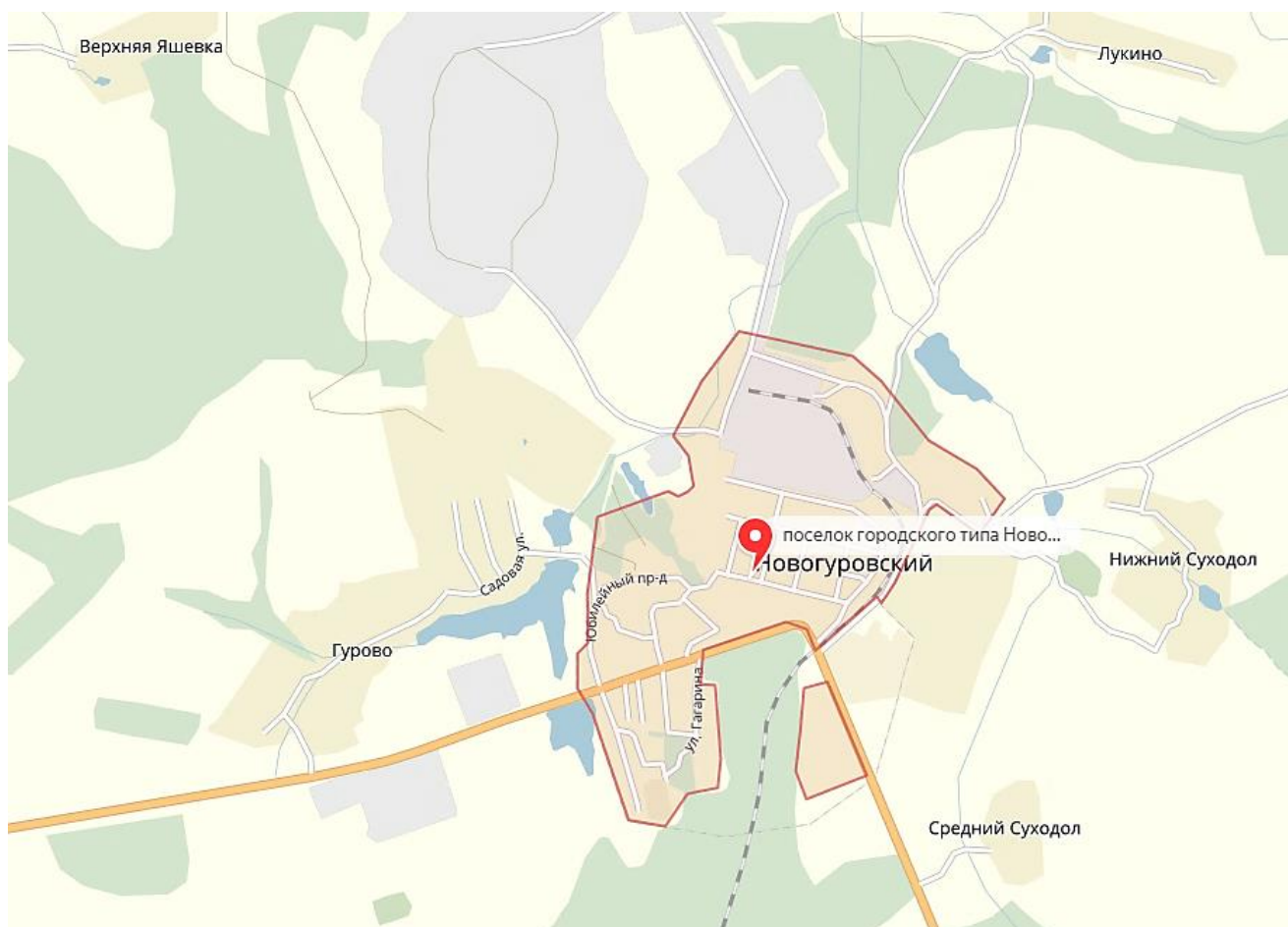


## МУНИЦИПАЛЬНОЕ ОБРАЗОВАНИЕ РАБОЧИЙ ПОСЕЛОК НОВОГУРОВСКИЙ

Муниципальное образование рабочий поселок Новогуровский является одним из семи городских округов Тульской области.

Расположен в северной части Тульской области в 50-ти км от города Тулы, в 18-ти км восточнее города Алексина, в 3 км от железнодорожной станции Суходол на линии Тула—Калуга. Граничит с муниципальными образованиями Тульской области - город Алексин и Заокский район.

Площадь муниципального образования рабочий поселок Новогуровский составляет 1200 гектаров.



№	Экскурсионный объект	Дата посещения
1	Муниципальное казенное учреждение культуры «Новогуровский центр культуры, досуга и библиотечного обслуживания»	
2		
3		





# МУНИЦИПАЛЬНОЕ ОБРАЗОВАНИЕ

## ГОРОД НОВОМОСКОВСК

Новомосковск — второй по величине город Тульской области.

Расположен в самой высокой точке Среднерусской возвышенности, на высоте 236 метров над уровнем моря, в 55-ти километрах юго-восточнее Тулы. Площадь муниципального образования город Новомосковск – 888 квадратных километров.

В состав муниципального образования входят 94 населенных пункта, в том числе город Новомосковск.

В Новомосковске находится исток великой реки Дон.

Город официально образован в 1930-м году в связи с началом строительства крупнейшего в стране химического комбината близ поселка Бобрики. В декабре 1933 года Бобрики переименованы в Сталиногорск, а в ноябре 1961 года Сталиногорск переименован в Новомосковск.



№	Экскурсионный объект	Дата посещения
1	Муниципальное казенное учреждение культуры «Объединение «Новомосковский историко-художественный музей» г. Новомосковск, ул. Комсомольская, 28	
2	Археологический музей, г. Новомосковск, ул. Комсомольская, 16	
3	Музей истории села Спасское Тульская области, Новомосковский р-н, с. Спасское, ул. Центральная, д. 5-в	
4	Муниципальное бюджетное учреждение культуры «Новомосковская библиотечная система»	



# МУНИЦИПАЛЬНОЕ ОБРАЗОВАНИЕ

## ОДОЕВСКИЙ РАЙОН

Муниципальное образование Одоевский район расположен в западной части Тульской области.

Граничит с Белёвским, Суворовским, Дубенским, Щёкинским, Плавским и Арсеньевским районами Тульской области.

Площадь муниципального образования Одоевский район составляет 1 182 км<sup>2</sup>.

По территории муниципального образования протекают реки — Упа, Ватца, Маловель, Мизгея, Холохольня.

Район бразован 20 июня 1924 года в составе Белёвского уезда Тульской губернии.

В состав муниципального образования Одоевский район входит 5 муниципальных образований: муниципальное образование Одоевский район, муниципальное образование рабочий поселок Одоев, муниципальное образование Южно - Одоевское; муниципальное образование Восточно - Одоевское; муниципальное образование Северо - Одоевское.



№	Экскурсионный объект	Дата посещения
1	Музей «Филимоновская игрушка»	
2	Муниципальное казенное учреждение культуры «Одоевский краеведческий музей», п. Одоев, ул. К. Маркса, 35а	
3		



## МУНИЦИПАЛЬНОЕ ОБРАЗОВАНИЕ

### ПЛАВСКИЙ РАЙОН

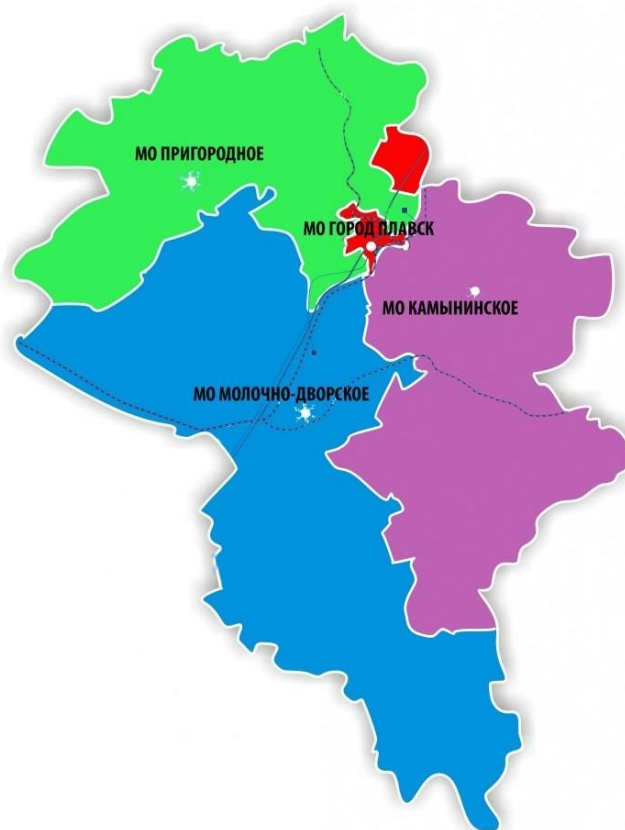
Муниципальное образование Плавский район находится в юго-западной части Тульской области.

Занимает площадь 1024,6 кв. км.

В состав муниципального образования Плавский район входят муниципальные образования: город Плавск, сельские поселения: Горбачевское, Камынинское, Мещеринское, Молочно-Дворское, Ново-Никольское, Октябрьское и Пригородное.

Административный центр — город Плавск. Расположен на реке Плава. Расстояние от Тулы — 58 км.

Основные водные артерии — небольшие реки Плава, Пластица, Локна и др.



№	Экскурсионный объект	Дата посещения	Отметка о посещении
1	Муниципальное бюджетное учреждение культуры «Плавский районный краеведческий музей», г. Плавск, ул. Калинина, 3		
2			
3			



## МУНИЦИПАЛЬНОЕ ОБРАЗОВАНИЕ

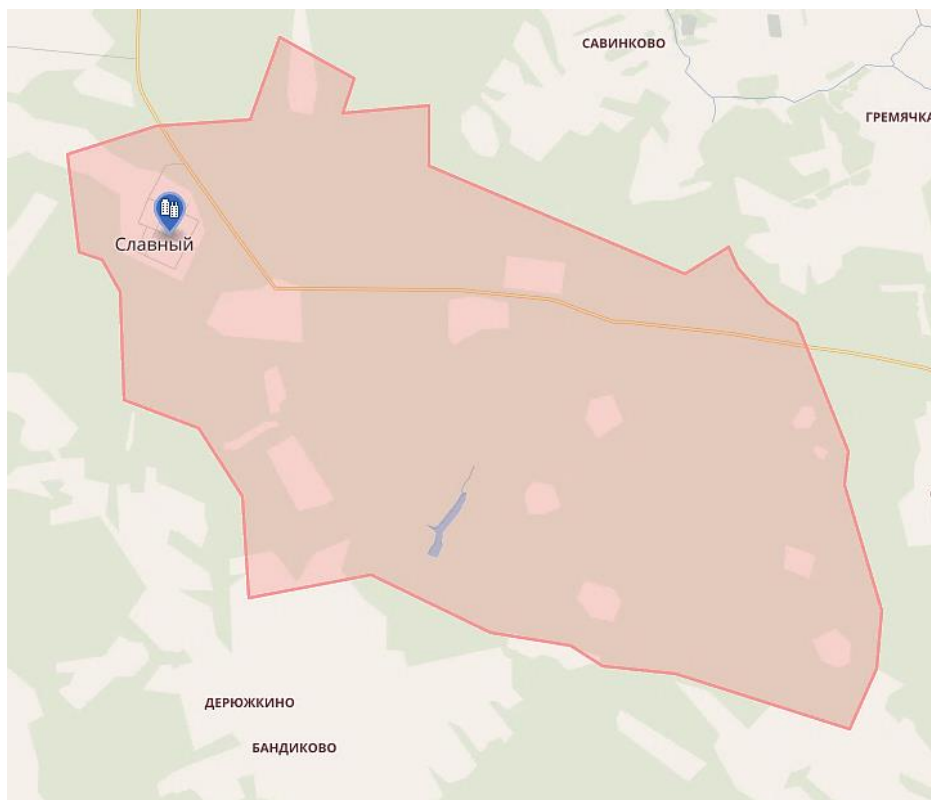
### ПОСЕЛОК СЛАВНЫЙ

Муниципальное образование поселок Славный создано в 2008 году на территории и в границах бывшего закрытого военного городка ракетных войск стратегического назначения «Тула-50», имеет статус городского округа.

Территория муниципального образования поселок Славного составляет 2780 гектаров.

Расположен на юго-западе Тульской области, в 140 км от города Тулы, в 50 км от Орловской области.

Ближайшие населенные пункты: в 30-ти км к югу расположен рабочий посёлок Арсеньево; в 35-ти км восточнее - посёлок Чернь; до трассы Москва – Симферополь 29км, до железнодорожной станции Чернь – 28км.



№	Экскурсионный объект	Дата посещения
1		
2		
3		



## МУНИЦИПАЛЬНОЕ ОБРАЗОВАНИЕ

### СУВОРОВСКИЙ РАЙОН

Муниципальное образование Суворовский район расположен в западной части Тульской области в зоне смешанных лесов, граничит на востоке с Дубенским, Одоевским, на юге – с Белевским районами Тульской области, на западе с тремя районами Калужской области: Козельский, Перемышленский и Ферзиковский. Площадь муниципального образования Суворовский район составляет 1064,6 кв.м.

В состав муниципального образования Суворовский район входят 2 городских поселения – муниципальное образование город Суворов, муниципальное образование город Чекалин и 2 сельских – муниципальное образование Северо-Западное и муниципальное образование Юго-Восточное.

На территории района, на протяжении 45 км. протекает самая большая река области – Ока.



№	Экскурсионный объект	Дата посещения
1	Муниципальное казенное учреждение культуры «Суворовский районный краеведческий музей», г. Суворов, ул. Калинина, 2а	
2	«Мемориальный дом-музей А. Чекалина», Суворовский р-н, с. Песковатское	
3	Муниципальное бюджетное учреждение культуры «Центр культуры, досуга и кино», г. Суворов, Дворцовая площадь, д. 1	
4	Муниципальное бюджетное учреждение культуры «Суворовская межпоселенческая централизованная библиотечная система», г. Суворов, Дворцовая площадь, д. 1	





## МУНИЦИПАЛЬНОЕ ОБРАЗОВАНИЕ ТЕПЛО-ОГАРЕВСКИЙ РАЙОН

Муниципальное образование Тёпло-Огарёвский район расположено на юге Тульской области.

На севере граничит с Киреевским, на юге - с Каменским и Чернским, на западе - с Плавским и Щёкинским, на востоке - с Воловским и Богородицким районами.

Общая площадь муниципального образования Тепло-Огаревский район равна 1014 кв.км.

Административный центр – поселок Теплое возникший на месте прохождения знаменитого Муравского шляха. Тепло-Огаревский район (вначале с центром в селе Огарево) был образован 22 июня 1924 года из населенных пунктов трех уездов - Крапивенского, Богородицкого и Чернского.

В дальнейшем, центром стало село Теплое.



№	Экскурсионный объект	Дата посещения
1	Муниципальное учреждение культуры «Художественно-краеведческий музей», пос. Теплое, пер. Коммунальный, 8	
2		
3		



## МУНИЦИПАЛЬНОЕ ОБРАЗОВАНИЕ

### УЗЛОВСКИЙ РАЙОН

Муниципальное образование Узловский район расположено на востоке Тульской области.

Площадь муниципального образования составляет 567 км<sup>2</sup>. Основные реки — Дон, его притоками Люторичь, Сукромка, Далец, Емановка, а также Шиворонь, Рассошка, Любовка и Ильинка.

Район образован в 1 августа 1924 года в составе Богородицкого уезда Тульской губернии, в него вошли территории бывших Супоневской, Каменской, Смородинской, Бобриковской, Люторической волостей ликвидированного Епифанского уезда.

В состав муниципального образования входят: муниципальное образование город Узловая, муниципальное образование Шахтерское, муниципальное образование Каменецкое, муниципальное образование Смородинское.



№	Экскурсионный объект	Дата посещения
1	Муниципальное учреждение культуры «Узловский художественно-краеведческий музей», г. Узловая, ул. Беклемищева, 48	
2	Муниципальное бюджетное учреждение культуры Молодежный Любительский Театр г. Узловая, пл. Ленина, д.2	
3		



## МУНИЦИПАЛЬНОЕ ОБРАЗОВАНИЕ

### ЧЕРНСКИЙ РАЙОН

Муниципальное образование Чернский район расположено на юго-западе Тульской области, граничит с Орловской областью.

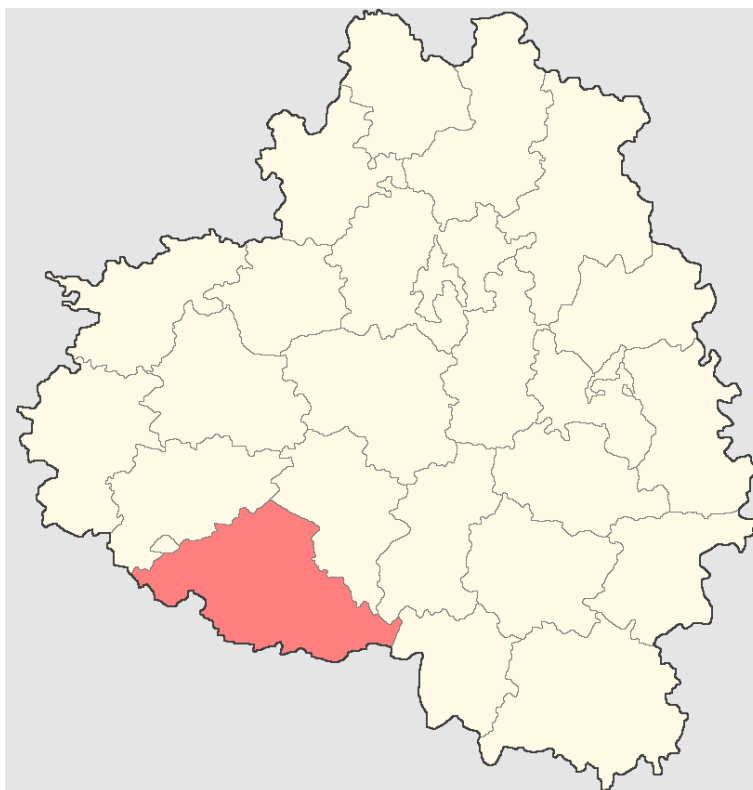
Площадь муниципального образования составляет 1614 км<sup>2</sup>.

Основные реки — Чернь и Снежедь.

Район организован в 1924 году: один из крупнейших в области (Чернь уже существовала в 1566 г. в числе сторожевых пунктов Московского государства).

Административный центр – поселок Чернь расположен на 286 км от Москвы и в 96 км от областного центра г.Тулы.

В состав муниципального образования Чернский район входят: муниципальное образование рабочий поселок Чернь, муниципальное образование Липицкое, муниципальное образование Северное, муниципальное образование Тургеневское.



№	Экскурсионный объект	Дата посещения
1	Муниципальное бюджетное учреждение культуры «Чернский районный историко-краеведческий музей им. Н.А. Вознесенского», п. Чернь, ул. Вознесенского, 15	
2	Муниципальное бюджетное учреждение культуры «Историко-культурный и природный музей-заповедник И.С. Тургенева «Бежин луг», с. Тургенево	
3		



# МУНИЦИПАЛЬНОЕ ОБРАЗОВАНИЕ ЩЕКИНСКИЙ РАЙОН

Муниципальное образование Щекинский район расположено в центре Тульской области, в 25 км к югу от города Тулы и занимает площадь 139340 га. Муниципальное образование является крупным промышленным районом Тульской области.

В состав муниципального образования Щекинский район входит три городских и пять сельских поселений: муниципальное образование город Советск, муниципальное образование город Щекино, муниципальное образование рабочий поселок Первомайский, муниципальное образование Крапивенское, муниципальное образование Лазаревское, муниципальное образование Ломинцевское, муниципальное образование Огаревское, муниципальное образование Яснополянское.

По территории муниципального образования протекают реки Упа, Плава, Солова, Крапивенка, Малынь, Холохольня, Деготня, Невежа, Камушки, Малаховка, Воздремка.



№	Экскурсионный объект	Дата посещения
1	МКУК «Щекинская межпоселенческая центральная библиотека», г. Щекино, ул. Мира, д. 17 (48751) 4 – 81 - 87	
2	МБУК «Щекинская городская централизованная библиотечная сеть», г. Щекино, ул. Ленина, д. 15, (48751) 5 – 45 – 22	
3	МАУК «Щекинский художественно – краеведческий музей», г. Щекино, ул. Ленина, д.18/16, (48751)5 – 50 – 88	
4	Музейно – выставочный комплекс на ж/д станции «Щекино», г. Щекино, ул. Болдина, д. 1, (48751)5 – 16 – 10	



## МУНИЦИПАЛЬНОЕ ОБРАЗОВАНИЕ

### ЯСНОГОРСКИЙ РАЙОН

Муниципальное образование Ясногорский район расположено на севере Тульской области. Административный центр – город Ясногорск. Общая площадь муниципального образования составля 1 299,7 км<sup>2</sup>.

Граничит на севере - с Серпуховским и Ступинским районами Московской области, на юге - с Ленинским районом Тульской области, на западе - с Серпуховским районом Московской области, Алексинским и Заокским районами Тульской области, на востоке - с Каширским районом Московской области и Венёвским районом Тульской области.

По территории муниципального образования Ясногорский район протекает свыше десятка больших и малых рек, относящихся к Окскому бассейну: Ока (бассейн Волги), Абрань, в том числе реки Осётр, Беспута, Вашана, Тулица, Восьма, Сине-Тулица, Десенка, Сушка, Полевая Веркуша берут своё начало в границах Ясногорского района.



№	Экскурсионный объект	Дата посещения
1	Муниципальное бюджетное учреждение культуры «Ясногорский художественно-краеведческий музей», г. Ясногорск, ул. Комсомольская, 2	
2		
3		
4		



**В оформлении дневника использованы фотоматериалы  
из открытого доступа сети интернет**